

**DELIBERATION DU
CONSEIL MUNICIPAL
N°38/2011**

SEANCE DU 30 mai 2011

Nombre de membres en exercice : 23
Nombre de membres présents : 16
Nombre de suffrages exprimés : 21

Votes : Contre : 0 Pour : 21
Abstention : 0
Date de convocation : 23/05/2011

L'an deux mil onze le trente mai à vingt heures trente, le Conseil Municipal de la Commune de La Roche de Glun, régulièrement convoqué s'est réuni, salle du Conseil à la Mairie, lieu habituel de ses séances, sous la présidence de Monsieur Hervé CHABOUD, Maire.

Présents : Daniel AUBENAS, Annick BERTRAND, Bruno FORIEL, Jean-Claude JACQUOT, Mme Marie-Christine MOUNIER, Mme Nathalie MUGNIER, M. Gilles MUTIN, M. Jean-Pierre OLLIER, M. Charles PALLANDRE, Mme Ghislaine PONSONNET, M. Pierre-Marie PONSOT, M. Jacky PONTON, M. Luc PRIMA, M. Laurent RAGEAU, Mme Chantal VALLON.

Représentés : Mme Suzanne PUEL représentée par M. Jean-Claude JACQUOT,
M. Philippe GRANGER représenté par M. Laurent RAGEAU,
M. Pascal GUERBY représenté par M. Hervé CHABOUD,
M. Franck FAUGIER représenté par M. Bruno FORIEL,
Mme Martine CHENE représenté par M. Jean-Pierre OLLIER

Absents excusés : Jean-François CHAZALET, Christiane PROVO.

Secrétaire de séance : Mme Marie-Christine MOUNIER

OBJET : INSTAURATION D'UN DROIT DE PREEMPTION URBAIN,

Monsieur le Maire expose au Conseil Municipal :

L'article L.211-1 du code de l'urbanisme (C.U.) offre la possibilité aux communes dotées d'un POS ou d'un PLU approuvé, d'instituer un droit de préemption, sur tout ou partie des zones urbaines ou à urbaniser délimitées par ce plan.

Ce droit de préemption permet à la commune de mener une politique foncière en vue de la réalisation, dans l'intérêt général, d'actions ou d'opérations d'aménagement répondant aux objets définis à l'article L.300-1 du C.U., à l'exception de ceux visant à sauvegarder ou à mettre en valeur les espaces naturels.

Ce droit peut être exercé pour constituer des réserves foncières en vue de permettre la réalisation des dites actions ou opérations d'aménagement (L.210-1 du C.U.).

L'approbation du Plan Local d'Urbanisme par délibération en date du 29 mars 2011 a eu pour effet de modifier le zonage du plan ; il y a donc lieu de délibérer à nouveau pour redéfinir le champ d'application du droit de préemption urbain.

Après avoir entendu l'exposé de M. le Maire, et en avoir délibéré à l'unanimité, le Conseil Municipal:

décide d'instituer le droit de préemption urbain sur les secteurs suivants (et tels qu'ils figurent au plan annexé à la présente) du Plan Local d'Urbanisme approuvé le 29 mars 2011 :

- zones urbaines : U
- zones à urbaniser : AU

Donne délégation à M. le Maire pour exercer, en tant que de besoin, le droit de préemption urbain conformément à l'article L.2122-22 du Code Général de Collectivités Territoriales et précise que les articles L.2122-17 et L.2122-19 sont applicables en la matière

Précise que le nouveau droit de préemption urbain entrera en vigueur le jour où la présente délibération sera exécutoire, c'est-à-dire aura fait l'objet d'un affichage en mairie et d'une mention dans deux journaux.

Le périmètre d'application du Droit de Préemption Urbain sera annexé au dossier de PLU conformément à l'article R.123-13.4 du C.U.

Une copie de la délibération sera transmise :

- à M. le Préfet,
- à M. le Directeur Départemental des services fiscaux,
- à M. le Président du conseil supérieur du notariat,
- à la chambre départementale des notaires,
- au barreau constitué près du tribunal de grande instance,
- au greffe du même tribunal

un registre sur lequel seront transcrites toutes les acquisitions réalisées par voie de préemption ainsi que l'affectation définitive de ces biens sera ouvert en mairie et mis à la disposition du public conformément à l'article L.213-13 du C.U.

Le Maire
Hervé CHABOUD

Certifié exécutoire par le maire compte tenu

De sa transmission en préfecture

Le 6/06/2011

AR N° 38-2011 DE

Et de sa publication le 6/06/2011



Commune de
LA ROCHE DE GLUN

PLAN LOCAL D'URBANISME

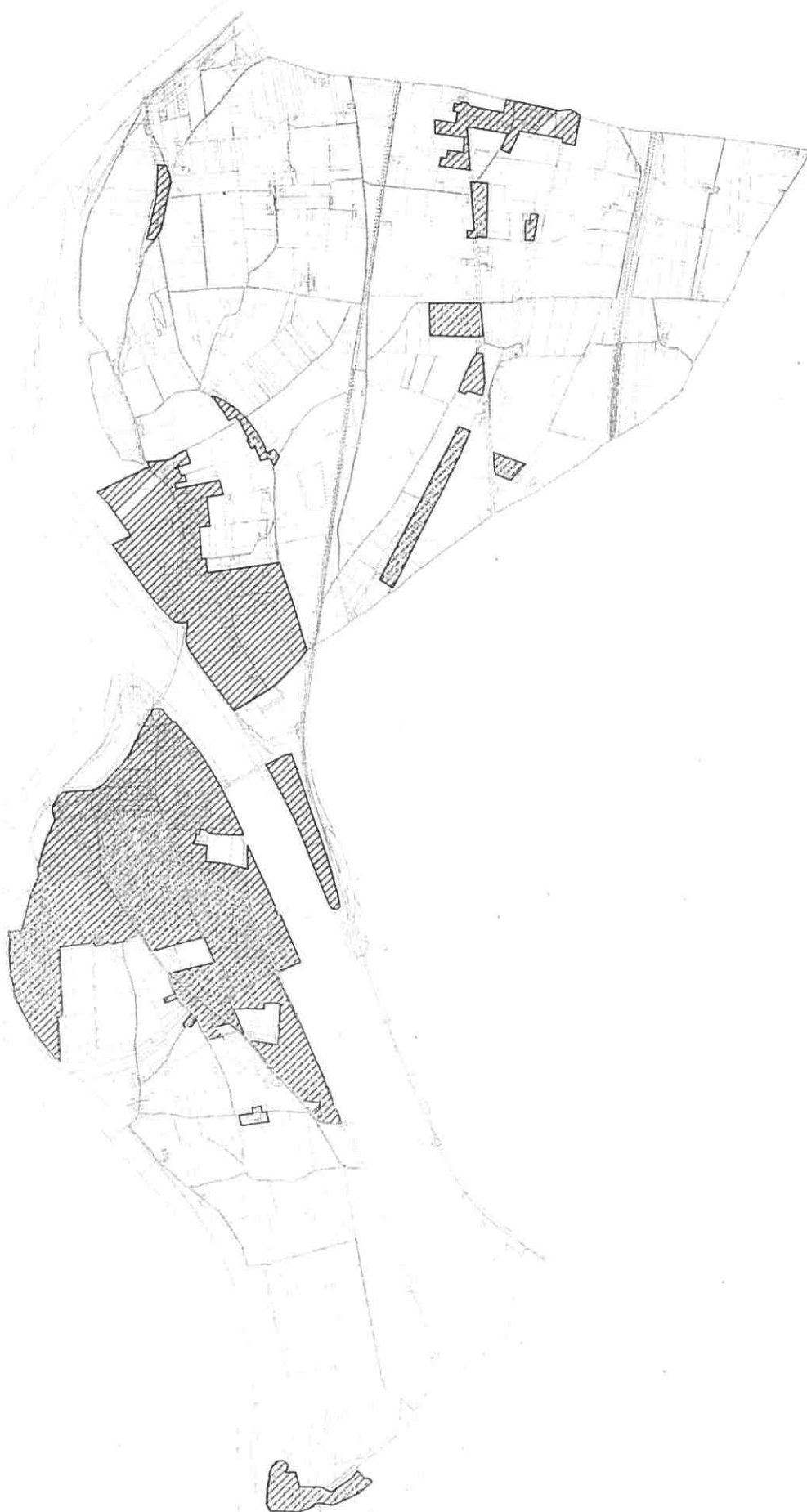
APPROBATION

Périmètre du Droit de Prémption Urbain

L'urbanisme UEP
14, rue de la Gare
63100 SAINT-BEL



 Périmètre DPU



DÉPARTEMENT DE LA DRÔME

ARRÊTÉ

8528

Le Préfet de la Drôme,
Chevalier de la Légion d'Honneur,

VU les décrets n°77392 et 77393 du 28 Mars 1977 portant codification des textes législatifs et réglementaires concernant l'expropriation pour cause d'utilité publique et les textes qui les ont modifiés ou complétés,

VU la loi n°62904 du 4 Août 1962 et le décret d'application n°64153 du 15 Février 1964, instituant une servitude sur les fonds privés pour la pose de canalisations publiques d'eau ou d'assainissement,

VU le code de la Santé Publique et l'ordonnance n°59126 du 20 Décembre 1959,

VU l'arrêté préfectoral n°5975 du 7 Août 1980 prescrivant sur le territoire des communes de LA ROCHE DE GLUN et PONT DE L'ISERE, l'ouverture d'une enquête préalable à la déclaration d'utilité publique des travaux de protection du puits de "LA CROIX DE MARAIS" à LA ROCHE DE GLUN,

VU les dossiers d'enquête constitués conformément aux décrets du 28 Mars 1977 et les registres y afférent,

VU l'avis favorable du Commissaire enquêteur en date du 18 Octobre 1980,

CONSIDERANT que toutes les formalités légales ou réglementaires ont été accomplies,

A R R E T E

ARTICLE 1 - Sont déclarées d'utilité publique les mesures de protection du puits de "LA CROIX DE MARAIS" situé sur la commune de LA ROCHE DE GLUN, à prendre en application du rapport géologique du 7 Janvier 1980 et du rapport complémentaire du 16 Juin 1980.

ARTICLE 2 - Le Syndicat Intercommunal des Eaux de LA ROCHE DE GLUN et PONT DE L'ISERE est autorisé à acquérir, soit à l'amiable, soit par voie d'expropriation, les terrains nécessaires pour la réalisation de l'opération envisagée. Il est également autorisé à établir les servitudes nécessaires sur les propriétés privées, dans les limites des périmètres définis par le Géologue

.....

ARTICLE 3 - Les expropriations éventuelles devront être accomplies dans le délai de 5 années à compter de la publication du présent arrêté.

ARTICLE 4 - Le Secrétaire Général de la Drôme, le Directeur Départemental de l'Agriculture, le Directeur Départemental de l'Equipement, le Président du Syndicat Intercommunal des Eaux de LA ROCHE DE GLUN et PONT D'ISERE, le Maire de LA ROCHE DE GLUN et le Maire de PONT D'ISERE, sont chargés, chacun en ce qui le concerne de l'exécution du présent arrêté.

FAIT à VALENCE, le 4 DEC. 1980

LE PREFET,

Par Monsieur le Secrétaire

de la Préfecture

Le 4 DEC. 1980



1643 - 8 SEPT. 1982

SYNDICAT AEP
LA-ROCHE-DE-GLUN - PONT-DE L'ISERE (DROME)

PROTECTION DE LA STATION DE POMPAGE
DE LA " CROIX DE MARAIS "

=====

par Jean-Pierre THIEULOUY,
Maître-assistant de Géologie à l'Université scientifique et médicale
de Grenoble, Géologue agréé en matière d'eau et d'hygiène publique
pour le département de la Drôme.

Institut Dolomieu
rue Maurice Gignoux
38031 GRENOBLE CEDEX

Grenoble, le 07/01/80

En application des textes ci-après :

- Article L 20 du Code de la Santé publique,
- Décret n° 67-1093 du 15/12/67,
- Circulaire interministérielle du 10/12/68,

le soussigné Jean-Pierre THIEULOY déclare s'être rendu le 18/12/1979 à La Roche-de-Glun (Drôme) sur requête de M. le Directeur départemental de l'Agriculture de la Drôme en date du 12/12/79, afin de fixer les périmètres de protection de la station de pompage de la " Croix de Marais " et de définir les prescriptions aptes à protéger la situation sanitaire de cet ouvrage.

La visite des lieux a été faite en compagnie de M. MARTINOT, Technicien AEP de la DDA de Valence, de M. le Maire de La Roche-de-Glun et d'un représentant de la Société fermière C.G.E.

I)- RAPPELS DE SITUATION ET DE CONTEXTE HYDROGEOLOGIQUE ET SANITAIRE.-
=====

Ce puits a fait l'objet d'un rapport hydrogéologique préalable de M. le Professeur R. MICHEL, daté du 22/06/1961, dans lequel étaient précisées l'origine de la nappe exploitable et les dimensions du futur périmètre de protection clôturé.

Le puits a été foré 1200 m au N-E de l'agglomération de La Roche-de-Glun juste au pied du talus limitant à l'Ouest la terrasse würmienne des "Saviaux" épaisse globalement d'une trentaine de mètres et dominant en ce point de 10 m environ la plus basse terrasse de " Tain ", sur laquelle fut construite, voici quelques années la cité C.N.R. de La Roche-de-Glun.

Caractéristiques techniques de l'ouvrage :

Altitude : 120 m
Profondeur : 18,50 m
Niveau statique : - 4,75 m
Production normale : 70 m³/h
Rabatement de la nappe : 0,10 m

Nappe Aquifère :

La nappe exploitée est puissante (une dizaine de mètres d'épaisseur) elle correspond à l'underflow de la terrasse des " Chassis " (Fya) du confluent Rhône - Isère, dont la réalimentation en ce point est probablement

rhodanienne. Les matériaux qui la composent, ainsi d'ailleurs que ceux de la terrasse susjacente et emboîtée des " Saviaux ", sont des galets, caillout et sables faiblement argilifiés, dont la perméabilité est élevée ($6 \times 10^{-3} \text{ m/}$). La vitesse de transit de la nappe y est donc grande et la direction moyenne de son écoulement se situe du N-NE au S-SW.

Contexte sanitaire :

A l'aval de la station, le vaste terrain jadis occupé par la cité C.N.R. sera prochainement loti et recevra des établissements artisanaux ou industrie et des entrepôts. Le réseau d'assainissement double (pluvial et eaux usées) y est déjà réalisé. Ce lotissement ne constituera donc pas une source de pollution pour le puits.

A l'amont et latéralement, la situation est variable :

- notons tout d'abord que le périmètre clôturé prescrit par M. MICHEL (" 20 m à la ronde du puits ") n'a pas été mis en place, déficience à laquelle il faudra obligatoirement remédier, compte tenu des activités humaines qui vont se développer aux alentours ;

- au Nord : les parcelles 8 a et 7a sont recouvertes par des taillis ;

- au Sud : la partie basse (W) de la parcelle n° 9 est cultivée jusqu'au bord immédiat de l'ouvrage ;

- à l'Est, tout d'abord jusqu'au chemin rural , le talus est embroussaillé, puis au-delà du chemin et jusqu'à la voie ferrée, la terrasse est occupée par un vaste verger sur un front supérieur à 100 m ;

- enfin, à l'Est de la voie ferrée, les terrasses des " Saviaux " et des " Chassis " sont exploitées en plusieurs points pour l'extraction de sables et de graviers et les excavations abandonnées ont été en plusieurs points réutilisées en décharges contrôlées (cf. décharge des Chassis et rapport géologique de M. MICHEL du 04/02/77).

Les mesures de protection devront donc tenir compte de toutes ces données.

II) - PERIMETRES DE PROTECTION. -

=====

I- Périmètre de protection immédiate. (Fig. I)

Ce périmètre clôturé et acquis en pleine propriété par le Syndicat sera obligatoirement mis en place, comme l'impose les textes officiels. Le plan joint (Fig. I) indique son orientation et son extension ; il s'étendra sur la parcelle 8a, 9 (pro parte : partie N jusqu'à 20 m de l'axe du puits)

8b (pro parte : partie E avec limite alignée sur la limite W de la parcelle !

Sur cette surface, la végétation arbustive et arboricole sera totalement détruite et la végétation herbacée qui se développera sera entretenue régulièrement par fauchage et destruction des rejets arbustifs. Aucune autre activité n'y sera tolérée.

Enfin, les immondices divers entassés en quelques points de ce périmètre seront éliminés.

2 - Périmètre de protection rapprochée. (Fig. I)

Ce périmètre se développera depuis le chemin rural jusqu'à la voie ferrée, entre deux limites latérales situées :

- 100 m au Sud du puits (ou limite parcellaire la plus proche de cette distance),
- 200 m au Nord du puits (ou limite parcellaire la plus proche de cette distance).

La vocation agricole de cette zone devra être maintenue ; les activités suivantes y seront interdites :

- la construction de tous bâtiments (habitables, industriels ou agricoles)
- le forage de puits,
- l'ouverture, l'exploitation et le remblaiement de carrières ou d'excavations,
- l'installation de dépôts permanents d'hydrocarbures, de fumiers ou d'ordures ménagères.

En ce qui concerne l'exploitation agricole; il sera recommandé aux agriculteurs d'utiliser des pratiques culturales et d'appliquer aux produits fertilisants et aux traitements chimiques, des doses et des dates d'épandage, qui limitent au maximum les risques de pollution de la nappe.

3 - Périmètre de protection éloignée (Fig. 2)

Ce périmètre s'étendra en direction générale N-E (sens de l'alimentation aquifère), sur un quart de cercle de 1000 m de rayon et admettant pour limite S le point coté I38,1 (sur la RN 7) et pour limite N la ruine Jalet.

Sur cette zone de terrasse alluviale très perméable, seront interdits :

- les dépôts, les réservoirs et les canalisations d'hydrocarbures,
- l'ouverture, l'exploitation et le comblement de gravières à ciel ouvert
- les décharges d'ordures ménagères et industrielles.

S'il existait déjà des carrières dans ce secteur, leur exploitation

devrait être réglementée : la profondeur des excavations sera telle qu'un toit de 5 mètres d'épaisseur devra être maintenu au dessus de la nappe aquifère de la terrasse (dans ce secteur, la nappe relativement stabilisée depuis les aménagements C.N.R. doit se situer vers 15 m de profondeur).

CONCLUSIONS.-

=====

L'exploitation de la station de pompage de La Roche-de-Glun (Croix-de-Marais) sera conforme aux textes réglementant la protection des eaux destinées à l'alimentation humaine sous réserve de la mise en place et du respect des prescriptions définies dans le présent rapport.

A Grenoble, le 07/01/80

PJ : 2 planches

Jean-Pierre THIEULOY

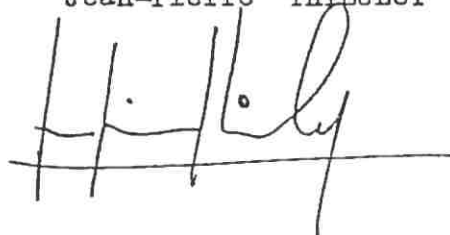
A handwritten signature in dark ink, consisting of stylized vertical and horizontal strokes, positioned below the printed name.

Fig. 2

SYNDICAT AEP LA ROCHE-DE-GLUN
PONT-DE-L'ISERE

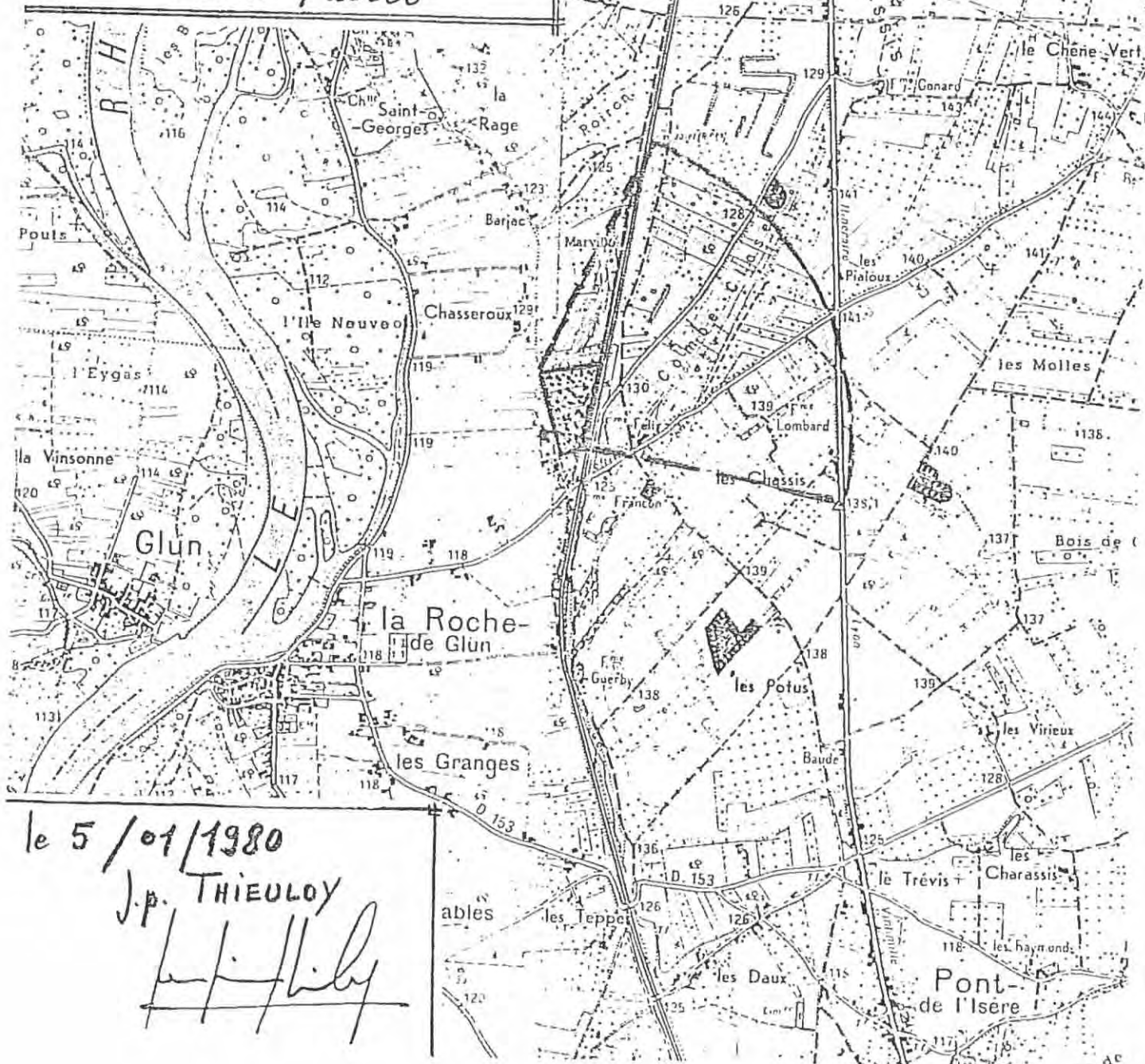
✦ Station de pompage

▨ Périmètre rapproché

▨ Carrière - Gravière ou décharges

△ Périmètre éloigné

Echelle 1/20000^e



SYNDICAT AEP
LA ROCHE-DE-FLAN - FONT-DE L'ISERE (DROME)

MODIFICATION DE L'ETENDUE DE PROTECTION
IMMEDIATE DE LA STATION DE POMPAGE
DE LA " CROIX DE MARAIS "

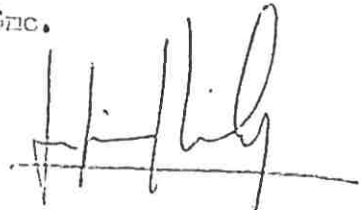
=====

Suite à l'enquête parcellaire effectuée à la demande de la BDA de Valc et au vu du document d'arpentage, dressé le 03/01/80 par l' DAVID Géomètre DPLG à Romans (Drôme), sur lequel la position exacte de la station de pompage a été portée, une modification des limites du périmètre de protection immédiate, clôturé et acquis en pleine propriété par le Syndicat comme l'impose les textes réglementaires, doit être faite dans les conditions suivantes :

- Limite E (amont) : bord W du chemin rural, donc sans modification.
 - Limite W (aval) : clôture située au moins 10 m à l'aval de l'axe du puits, mais si cela était possible, cette limite pourrait coïncider avec les limites parcellaires 398-396 et 395-393. Cela ne devrait pas poser de problème particulier, puisque les parcelles 395 et 398 sont propriétés de la Commune de la Roche-de-Flan.
 - Limite latérale S implantée 25 m au Sud de la limite parcellaire 395-398 et parallèlement à elle, à la condition que cette clôture Sud soit au moins distante de 20 m de l'axe du puits.
 - Limite latérale Nord coïncidant avec la limite parcellaire 392-395.
- Un plan joint à ce rapport précise l'extension minimale et les limites du périmètre de protection immédiate, ainsi défini.

A Grenoble, le 16 juin 1980

Jean-Louis THIBAUDY
Géologue agréé en matière d'eau et
d'hygiène publique pour le département
de la Drôme.



(Sept. 1970)

Section 2H

* Feuille

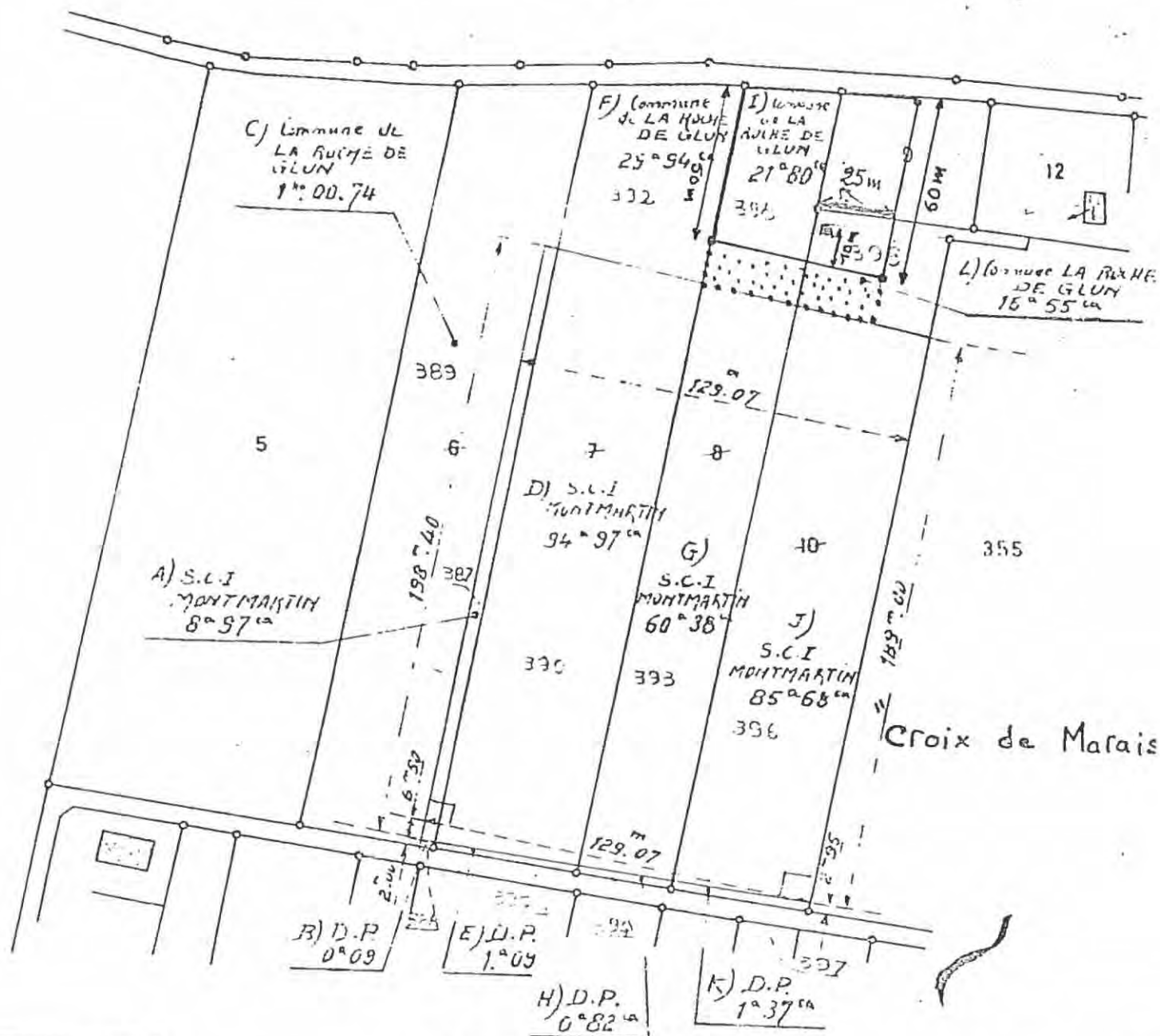
Echelle: 1/2000

N° d'ordre
du document
d'arpentage

61

Tableau
d'assemblage

à modifier (1)
sans d'angl (1)



du plan minute établi
Bureau du Cadastre (1),
personne agréée dans
ceux du Cadastre (1),
d'après le registre de con-
servation des droits:

ce plan minute d'origine:
VALENCE
Rue Fauriolles

Certification

(Art. 25 du décret n° 55-471 du 30 avril 1955)

Le présent document d'arpentage, certifié par les propriétaires soussignés (1), a été établi
- d'après les indications qu'ils ont fournies au bureau (1).
- en conformité d'un piquetage qu'ils ont effectué sur le terrain (1).
- d'après un plan d'arpentage ou de bornage, dont copie ci-jointe, dresse le
par M. _____, géomètre à _____ (1).

A LA Roche de Gluy, le 3 Janvier 1980

S.C.I. MONTMARTIN
Industrie

Feuilles

Document d'arpentage dressé
par M. DAVID Georges,
Géomètre Expert,
D.P.L.G. (2),
à ROMANS
Date: 3 Janvier 1980.
Signature:

BOIRE DES GEOMETRES
ROMANS
Inscription 2.638



Plan de 1870/80

limite du périmètre de protection immédiate défini par le rapport du 16.6.1980 et correspondant à la limite parcellaire 392-395

Nord

Chemin

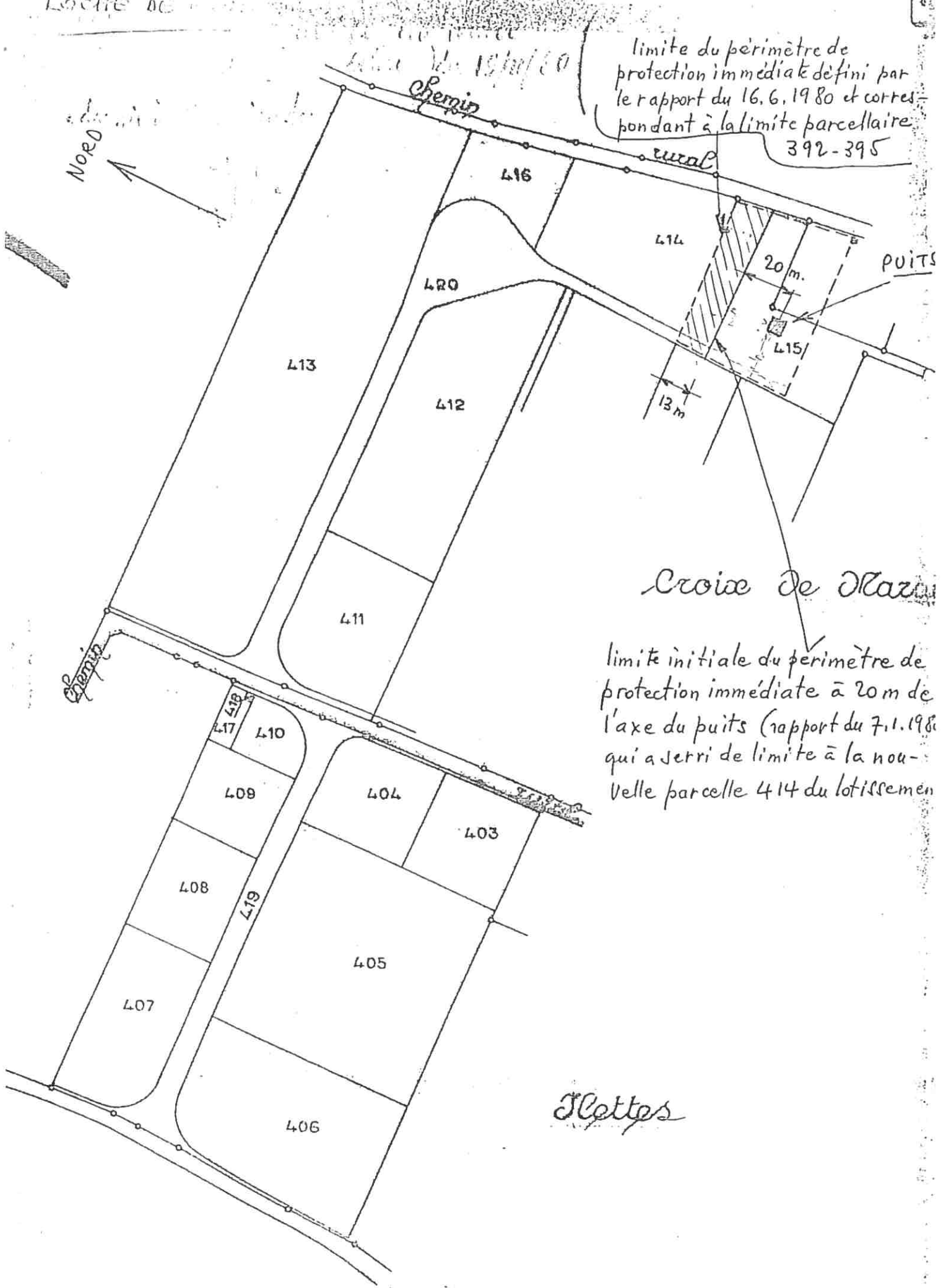
rural

PUITS

Croix de Nazareth

limite initiale du périmètre de protection immédiate à 20 m de l'axe du puits (rapport du 7.1.1981 qui a servi de limite à la nouvelle parcelle 414 du lotissement

Plottes



Nature

S.I.E.A. Pont de l'Isère - La Roche de Glun

MESURES DE PROTECTION SANITAIRE COMPLEMENTAIRES

DU CAPTAGE DE LA CROIX DES MARAIS

Par
D.CUCHE

Hydrogéologue agréé pour la Drôme

Mars 2000

1.- INTRODUCTION.

A la demande de la D.D.A.S.S., et après accord du coordonnateur départemental, j' ai accepté la mission définie dans le courrier du 26 janvier 2000 qui consiste à :

" définir l' extension qu' il conviendrait d' apporter à la protection rapprochée pour tenir compte de l' effet d' appel du puits (de la Croix des Marais) en direction de la zone industrielle ainsi que les servitudes ou recommandations qui pourraient s' y rattacher"

Cette démarche est motivée plus spécialement par la demande des Ets TRIGANO INDUSTRIES de créer une unité de Traitement de Surface dans l'enceinte de leur propriété mitoyenne avec le Périmètre de Protection Rapprochée du puits A.E.P.

Les périmètres de protection ont été définis par M. Thieuloy en 1980 , et le point d' eau a fait l' objet d' un arrêté de Déclaration Publique le 04 /12/1980.

Depuis cette date, la connaissance du contexte hydrogéologique et des paramètres hydrodynamiques de la nappe exploitée a été affinée suite à un épisode accidentel à proximité du captage représenté par l' incendie d' un bâtiment de la société R.C.I.(Fabrication Chimique Ardéchoise) en juin 1997. Les documents élaborés à cette occasion sont les suivants :

- esquisse piézométrique générale par J. Lafosse en juin 1997
- localisation des captages existants par la C.G.E. en juin 1997
- compte-rendu et investigation sur le site R.C.I. par A.T.E. du 18/07/1997.

J' ai visité le site du captage et la zone industrielle de la Croix des Marais , préalablement à une entrevue à la D.D.A.S.S. avec l' Ingénieur d' études en charge du dossier le 08/02/00.

Naure

S.I.E.A. Pont de l'Isère - La Roche de Glun

**MESURES DE PROTECTION SANITAIRE COMPLEMENTAIRES
DU CAPTAGE DE LA CROIX DES MARAIS**

Par
D.CUCHE
Hydrogéologue agréé pour la Drôme

Mars 2000

1.- INTRODUCTION.

A la demande de la D.D.A.S.S., et après accord du coordonnateur départemental, j'ai accepté la mission définie dans le courrier du 26 janvier 2000 qui consiste à :

" définir l'extension qu'il conviendrait d'apporter à la protection rapprochée pour tenir compte de l'effet d'appel du puits (de la Croix des Marais) en direction de la zone industrielle ainsi que les servitudes ou recommandations qui pourraient s'y rattacher"

Cette démarche est motivée plus spécialement par la demande des Ets TRIGANO INDUSTRIES de créer une unité de Traitement de Surface dans l'enceinte de leur propriété mitoyenne avec le Périmètre de Protection Rapprochée du puits A.E.P.

Les périmètres de protection ont été définis par M. Thieuloy ~~en 1980~~ ; et le point d'eau a fait l'objet d'un arrêté de Déclaration Publique le 04 /12/1980.

Depuis cette date, la connaissance du contexte hydrogéologique et des paramètres hydrodynamiques de la nappe exploitée a été affinée suite à un épisode accidentel à proximité du captage représenté par l'incendie d'un bâtiment de la société R.C.I. (Fabrication Chimique Ardéchoise) en juin 1997. Les documents élaborés à cette occasion sont les suivants :

- esquisse piézométrique générale par J. Lafosse en juin 1997
- localisation des captages existants par la C.G.E. en juin 1997
- compte-rendu et investigation sur le site R.C.I. par A.T.E. du 18/07/1997.

J'ai visité le site du captage et la zone industrielle de la Croix des Marais, préalablement à une entrevue à la D.D.A.S.S. avec l'Ingénieur d'études en charge du dossier le 08/02/00.

2.- EXAMEN DES DOCUMENTS FOURNIS

2.1.- Carte piézométrique

Celle-ci met en évidence un sens d'écoulement de la nappe en direction de l'ouest à l'amont du captage (terrasse supérieure). Ensuite la surface piézométrique dessine une dépression centrée sur le puits A.E.P. qui couvre la totalité de l'emprise de la Z.I. Au-delà, vers l'aval, la direction d'écoulement est franchement vers le S.O. : les courbes se resserrent et deviennent parallèles au contre-canal dont le fil d'eau constitue une limite imposée.

La faible pente hydraulique dans la partie supérieure ($i = 0,02 \%$) devient très élevée ($i = 0,075$) à l'aval de la Z.I. dans la zone de raccordement au contre-canal.

On retiendra donc que le secteur d'alimentation de la nappe exploitée par le puits de la Croix des Marais est constituée par la terrasse supérieure dite des Chassis (Fya) d'une épaisseur de 40 m. environ relayée par la terrasse des Serviaux (Fyb) qui domine la Z.I. à l'est : le puits est situé à la rupture de pente, à la base du talus qui matérialise la zone de transition entre les terrasses supérieures.

2.2.- Hydrodynamisme

2.2.1.- pompage

- La coupe synthétique des terrains traversés par les trois piézomètres réalisés en vue du pompage dans le puits A.E.P. est la suivante : (de bas en haut)

0-1 m. : sables fins à argileux

1-8 m. : sables à graviers et/ou galets.

Le niveau de la nappe a été rencontré entre 5 et 6 m. de profondeur / T.N. :

- Un pompage a été effectué aux paliers suivants :

pompage minimal - 80 m³/h. avant le 16/07/97

pompage intermédiaire - 120 m³/h. du 16/07/97 au 17/07/97

pompage maximal - 180 m³/h. du 17/07/97 au 18/07/97

avec relevés piézométriques toutes les 2 h. entre 8 h. et 20 h.

N.B. le pompage intermédiaires est fréquemment utilisé pour alimenter les collectivités locales.

- Influence du pompage sur la nappe

- état de référence :

Celui-ci a été établi à partir des relevés piézométriques lors d'un pompage à 80 m³/h. dans 12 ouvrages nivelés (puits, forages piézomètres.)

- extension du cône de rabattement :

Pour le débit maximal pompé, soit 180 m³/h., les rabattements mesurés sont inférieurs à 10 cm., pour un abaissement du niveau de l'eau dans le puits A.E.P. de 25 cm.

Les secteurs les plus influencés se situent au nord et au sud du puits A.E.P. : 9 cm. à Jomaron nord et 7,5 cm. à Jomaron sud.

Dans la Z.I., les valeurs diminuent de 7 cm en PZ 2 -100 m à l'aval du puits pompé à 6 cm. en PZ 1 (R.C.I.) et PZ 3, respectivement à 200 m. et 170 m. de celui-ci.

N.B. : Les valeurs enregistrées au piézomètre CNR indiquent un rabattement de 2,5 cm., ce qui correspond à notre avis plus à un changement du niveau de l'eau dans le contre-canal très proche qu' à une influence du pompage.

2.2.2.-analyses

Les échantillons d'eau prélevés dans les piézomètres lors du pompage ont mis en évidence les polluants incriminés : toluène et 111 trichloroéthane ; en faible quantité que dans les piézomètres les plus proches du lieu du sinistre, i.e. en PZ 1 et PZ 3.

Les analyses effectuées au puits A.E.P. du 01/07/97 au 18/08/97, et par la suite, sont ~~exemples de polluants~~ il faut souligner que l'exploitation de cet ouvrage a été arrêté dès l'annonce de l'incendie et remis en route progressivement, sous contrôle étroit de la société fermière.

2.3.-Commentaires

- La productivité du puits est très élevée avec un débit spécifique de 480 m³/h/m. et la nappe est relativement peu influencée par le pompage.

- Il semblerait d'après ces résultats, sous réserve cependant que l'arrêt du pompage dans le puits A.E.P. n'ait pas trop influencé les circulations au sein de la nappe, que la zone d'appel de l'ouvrage testé n'ait pas été concernée, étant plus dépendante des venues d'eau de l'amont hydraulique que de l'aval.

180 m³

0,25

→

480 m³/h

25 m

3.- PROTECTION SANITAIRE DU CAPTAGE

Les résultats de la campagne de reconnaissance menée par A.T.E. ne modifient pas les Périmètres de Protections Immédiate et Eloignée définis antérieurement.

Ils influent sur le Périmètre de Protection Rapprochée dont les nouvelles caractéristiques sont données ci-dessous pour un débit d'exploitation du puits de la Croix des Marais limité à 80 m³/h.

Périmètre de Protection Rapprochée

Ce périmètre sera étendu au delà de son emprise actuelle et le nouveau tracé, tel que dessiné sur le plan cadastral au 1/2000 ème joint, englobe en totalité les parcelles suivantes de la commune de La Roche de Glun :

- section ZE.(ancien tracé) : N° 51-52-54 à 56-58-119 et 120.
- section ZH. :12-13-356-416-469-470-635-636-663-
et en partie :355-387-390-393-396.

Sur ces parcelles qui resteront propriété privée, seront interdits :

- ☐ les constructions nouvelles de toute nature ,
- ☐ les forages de puits, l' exploitation de carrière, l' ouverture ou le remblaiement d' excavations à ciel ouvert ,
- ☐ les dépôts d' ordures ménagères, d' immondices, détritux, le stockage de produits toxiques ou radioactifs et de tous produits susceptibles d' altérer la qualité des eaux,
- ☐ le rejet des eaux usées et les boues de station d' épuration
- ☐ les installations de canalisations, réservoirs ou dépôts d' hydrocarbures liquides ou gazeux, de produits chimiques,
- ☐ les captages autres que ceux destinés à l' alimentation en eau potable A.E.P.
- ☐ le camping, le caravanning et la pratique des sports mécaniques (motocross 4 X 4),
- ☐ le parcage des animaux (avec apport d'eau et alimentation) y compris l' élevage en plein air,

Prescriptions particulières concernant l' existant .

Maisons individuelles

- obligation est faite aux propriétaires d' être en règle vis à vis du Règlement Sanitaire Départemental. pour l' assainissement non-collectif des eaux usées.
- maintien des stockages d' hydrocarbures liquides existants sans possibilité d' extension, sous réserve de la mise en conformité avec la législation en vigueur

(circulaire et arrêté du 17/07/75-26/02/74 et 03/03/76) dans un délai maximum de deux ans.

Parcelles cultivées

- recommandations aux agriculteurs d'utiliser des pratiques culturales et d'appliquer aux entrants en agriculture des doses et des dates d'épandage qui limitent au maximum les risques de pollution de la nappe.

Zone Industrielle

- collecte des eaux usées domestiques et industrielles pour traitement en dehors et à l'aval de la Z.I.,
- collecte et évacuation en dehors de la Z.I. des eaux de toitures, de parkings et de voirie, après suppression des puits perdus.
- déplacement du puits destiné à la pompe à chaleur (parcelle 390-ZH) en dehors du P.P.R.

4.- CONCLUSIONS

Sur la base de l'exécution des nouvelles mesures de protection et des prescriptions demandées dans le présent rapport, je donne en ce qui me concerne, avis favorable, au maintien en activité du puits A.E.P. de la Croix des Marais pour le S.I.E. Pont de l'Isère - La Roche de Glun, sachant que son débit d'exploitation sera limité impérativement à 80 m³/h. (quatre vingt mètres cubes /heure)

Fait à ROYNAC le 28/03/2000

D.CUCHE

Hydrogéologie agréé pour la Drôme

Daniel Cucho

Documents joints :

- plan cadastral au 1/2000 ème avec :
 - périmètre de protection immédiate
 - périmètre de protection rapprochée
- plan cadastral au 1/5000 ème avec périmètre de protection éloignée
- carte piézométrique au 1/5000 ème
- implantation des puits et piézomètres au 1/3333 ème
- analyses d'eau du puits A.E.P.

Daouquat

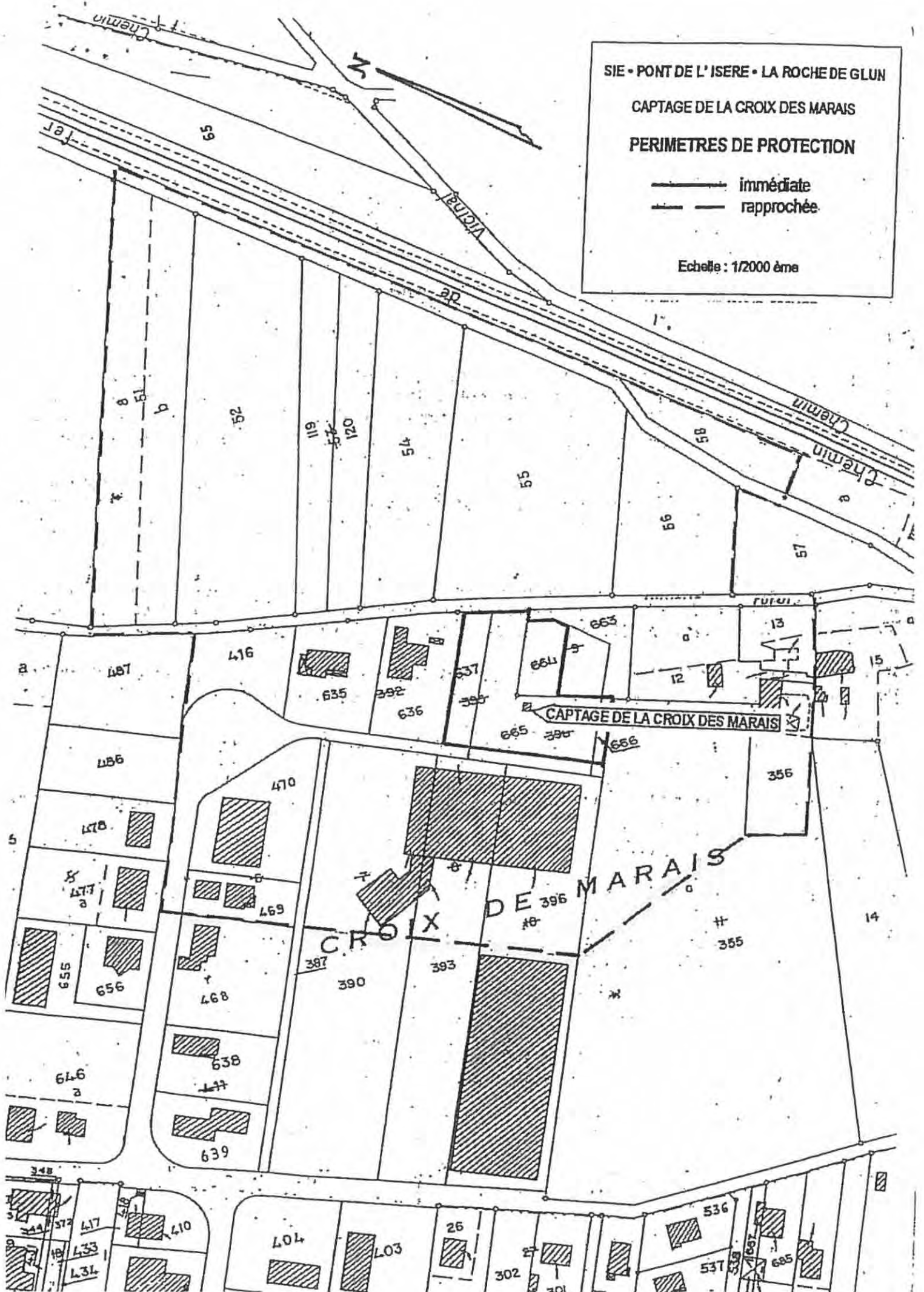
SIE • PONT DE L'ISERE • LA ROCHE DE GLUN

CAPTAGE DE LA CROIX DES MARAIS

PERIMETRES DE PROTECTION

— immédiate
- - - rapprochée

Echelle : 1/2000 ème



esquisses de
transcription Cadastre
du PPE de fin
par le rapport thurloy
de 1980

SIE

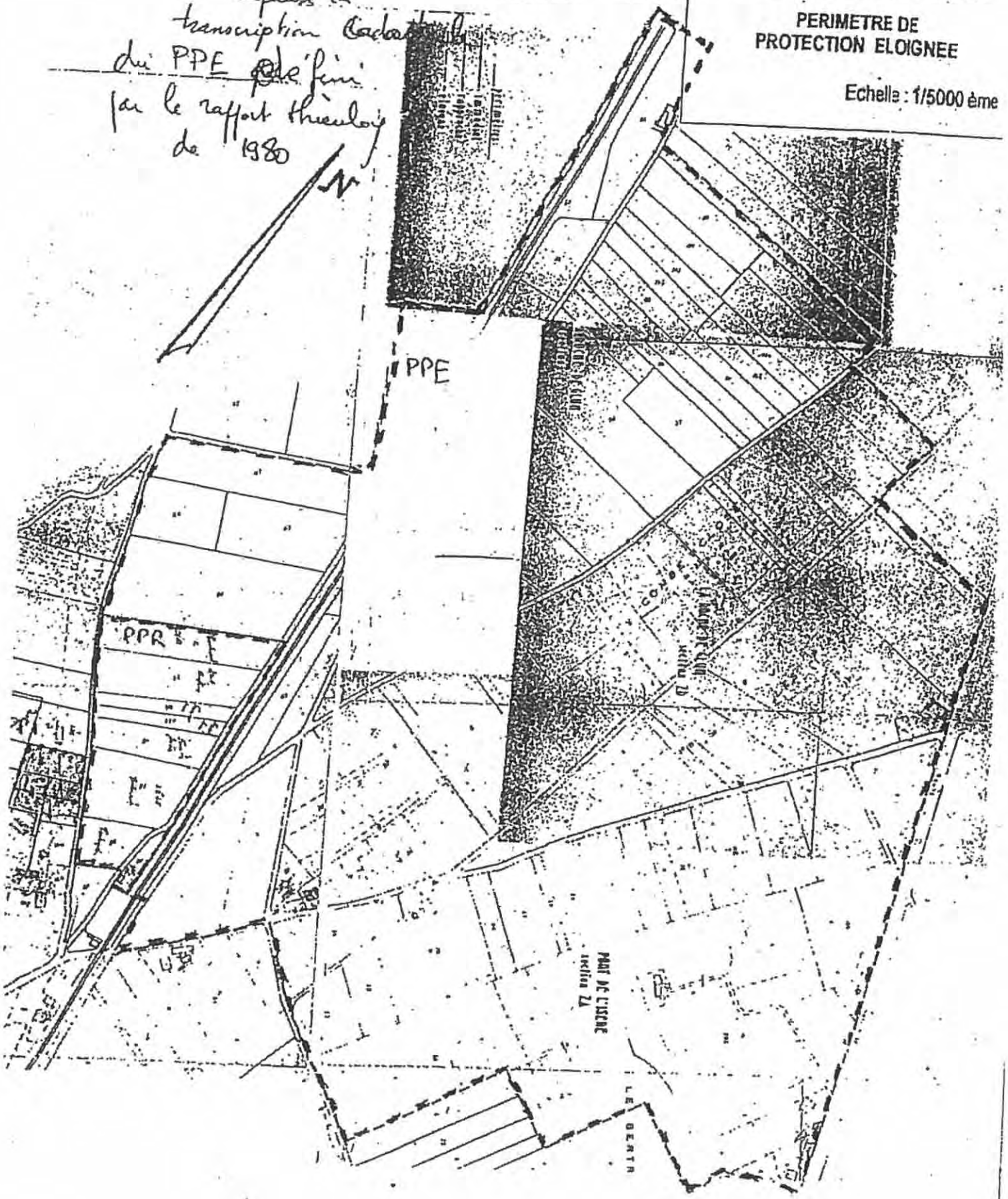
La
La

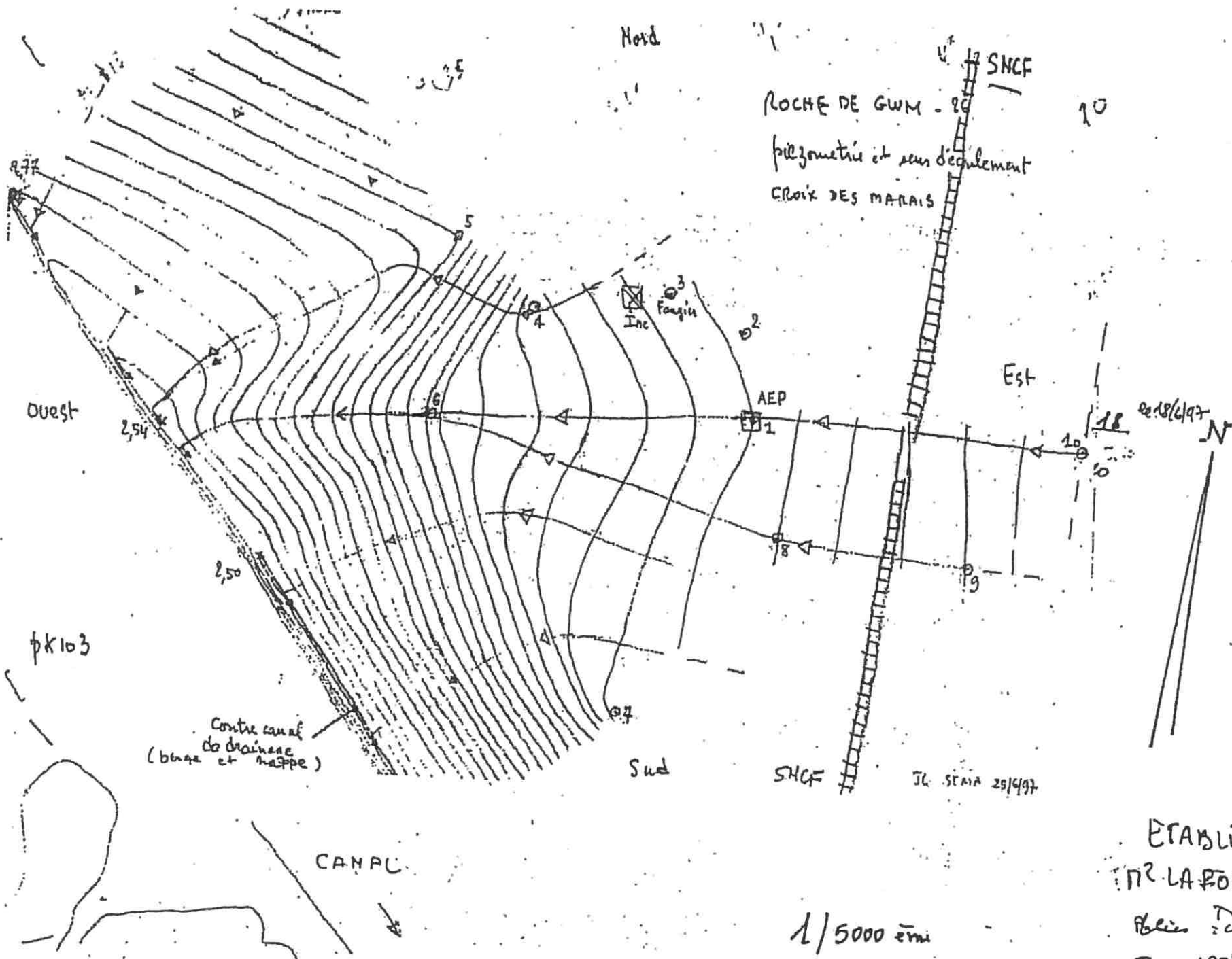
SIE - PONT DE L'ISERE - LA ROCHE DE GLU

CAPTAGE DE LA CROIX DES MARAIS

PERIMETRE DE
PROTECTION ELOIGNEE

Echelle : 1/5000 ème





SYNDICAT AEP
LA-ROCHE-DE-GLUN - PONT-DE L'ISERE (DROME)

PROTECTION DE LA STATION DE POMPAGE
DE LA " CROIX DE MARAIS. "

par Jean-Pierre THIEULOY,
Maître-assistant de Géologie à l'Université scientifique et médicale
de Grenoble, Géologue agréé en matière d'eau et d'hygiène publique
pour le département de la Drôme.

Institut Dolomieu
rue Maurice Gignoux
38031 GRENOBLE CEDEX

Grenoble, le 07/01/80

En application des textes ci-après :

- Article L 20 du Code de la Santé publique,
- Décret n° 67-1093 du 15/12/67,
- Circulaire interministérielle du 10/12/68,

le soussigné Jean-Pierre THIEULOT déclare s'être rendu le 18/12/1979 à La Roche-de-Glun (Drôme) sur requête de M. le Directeur départemental de l'Agriculture de la Drôme en date du 12/12/79, afin de fixer les périmètres de protection de la station de pompage de la " Croix de Marais " et de définir les prescriptions aptes à protéger la situation sanitaire de cet ouvrage.

La visite des lieux a été faite en compagnie de M. MARTINOT, Technicien AEP de la DDA de Valence, de M. le Maire de La Roche-de-Glun et d'un représentant de la Société fermière C.G.E.

I)- RAPPELS DE SITUATION ET DE CONTEXTE HYDROGEOLOGIQUE ET SANITAIRE.-

Ce puits a fait l'objet d'un rapport hydrogéologique préalable de M. le Professeur R. MICHEL, daté du 22/06/1961, dans lequel étaient précisées l'origine de la nappe exploitable et les dimensions du futur périmètre de protection clôturé.

Le puits a été foré 1200 m au N-E de l'agglomération de La Roche-de-Glun, juste au pied du talus limitant à l'Ouest la terrasse würmienne des "Saviaux", épaisse globalement d'une trentaine de mètres et dominant en ce point de 10 m environ la plus basse terrasse de " Tain ", sur laquelle fut construite, voici quelques années la cité C.N.H. de La Roche-de-Glun.

Caractéristiques techniques de l'ouvrage :

Altitude : 120 m

Profondeur : 18,50 m

Niveau statique : - 4,75 m

Production normale : ~~1000~~³/24

Rabatement de la nappe : 0,10 m

Nappe Aquifère :

La nappe exploitée est puissante (une dizaine de mètres d'épaisseur) ; elle correspond à l'underflow de la terrasse des " Chassia " (Fya) du confluent Rhône - Isère, dont la réalimentation en ce point est probablement

rhodanienne. Les matériaux qui la composent, ainsi d'ailleurs que ceux de la terrasse susjacente et emboîtée des " Saviaux ", sont des galets, cailloutis et sables faiblement argilifiés, dont la perméabilité est élevée (6×10^{-3} m/s). La vitesse de transit de la nappe y est donc grande et la direction moyenne de son écoulement se situe du N-NE au S-SW.

Contexte sanitaire :

A l'aval de la station, le vaste terrain jadis occupé par la cité C.N.R. sera prochainement loti et recevra des établissements artisanaux ou industriels et des entrepôts. Le réseau d'assainissement double (pluvial et eaux usées) y est déjà réalisé. Ce lotissement ne constituera donc pas une source de pollution pour le puits.

A l'amont et latéralement, la situation est variable :

- notons tout d'abord que le périmètre clôturé prescrit par M. MICHEL (" 20 m à la ronde du puits ") n'a pas été mis en place, déficience à laquelle il faudra obligatoirement remédier, compte tenu des activités humaines qui vont se développer aux alentours ;
- au Nord : les parcelles 8 a et 7a sont recouvertes par des taillis ;
- au Sud : la partie basse (W) de la parcelle n° 9 est cultivée jusqu'au bord immédiat de l'ouvrage ;
- à l'Est, tout d'abord jusqu'au chemin rural, le talus est embroussaillé, puis au-delà du chemin et jusqu'à la voie ferrée, la terrasse est occupée par un vaste verger sur un front supérieur à 100 m ;
- enfin, à l'Est de la voie ferrée, les terrasses des " Saviaux " et des " Chassis " sont exploitées en plusieurs points pour l'extraction de sables et de graviers et les excavations abandonnées ont été en plusieurs points réutilisées en décharges contrôlées (cf. décharge des Chassis et rapport géologique de M. MICHEL du 04/02/77).

Les mesures de protection devront donc tenir compte de toutes ces données.

II)- PERIMETRES DE PROTECTION.-

I- Périmètre de protection immédiate. (Fig. I)

Ce périmètre clôturé et acquis en pleine propriété par le Syndicat sera obligatoirement mis en place, comme l'impose les textes officiels. Le plan joint (Fig. I) indique son orientation et son extension ; il s'étendra sur la parcelle 8a, 9 (pro parte : partie N jusqu'à 20 m de l'axe du puits),

8b (pro parte : partie E avec limite alignée sur la limite W de la parcelle 9

Sur cette surface, la végétation arbustive et arboricole sera totalement détruite et la végétation herbacée qui se développera sera entretenue régulièrement par fauchage et destruction des rejets arbustifs. Aucune autre activité n'y sera tolérée.

Enfin, les immondices divers entassés en quelques points de ce périmètre seront éliminés.

2 - Périmètre de protection rapproché. (Fig. I)

Ce périmètre se développera depuis le chemin rural jusqu'à la voie ferrée, entre deux limites latérales situées :

- 100 m au Sud du puits (ou limite parcellaire la plus proche de cette distance),
- 200 m au Nord du puits (ou limite parcellaire la plus proche de cette distance).

La vocation agricole de cette zone devra être maintenue ; les activités suivantes y seront interdites :

- la construction de tous bâtiments (habitables, industriels ou agricoles)
- le forage de puits,
- l'ouverture, l'exploitation et le remblaiement de carrières ou d'excavations,
- l'installation de dépôts permanents d'hydrocarbures, de fumiers ou d'ordures ménagères.

En ce qui concerne l'exploitation agricole ; il sera recommandé aux agriculteurs d'utiliser des pratiques culturales et d'appliquer aux produits fertilisants et aux traitements chimiques, des doses et des dates d'épandage, qui limitent au maximum les risques de pollution de la nappe.

3 - Périmètre de protection éloigné (Fig. 2)

Ce périmètre s'étendra en direction générale N-E (sens de l'alimentation aquifère), sur un quart de cercle de 1000 m de rayon et admettant pour limite S le point coté I38,1 (sur la RN 7) et pour limite N la ruine Jalot.

Sur cette zone de terrasse alluviale très perméable, seront interdits :

- les dépôts, les réservoirs et les canalisations d'hydrocarbures,
- l'ouverture, l'exploitation et le complément de gravières à ciel ouvert,
- les décharges d'ordures ménagères et industrielles.

S'il existait déjà des carrières dans ce secteur, leur exploitation

devrait être réglementée : la profondeur des excoavations sera telle qu'un toit de 5 mètres d'épaisseur devra être maintenu au dessus de la nappe aquifère de la terrasse (dans ce secteur, la nappe relativement stabilisée depuis les aménagements C.N.R. doit se situer vers 15 m de profondeur).

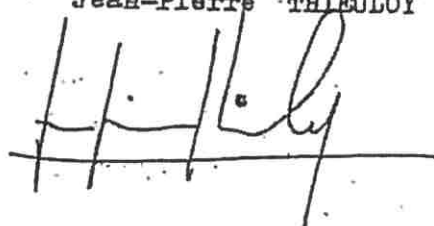
CONCLUSIONS. -

L'exploitation de la station de pompage de La Roche-de-Glun (Croix-de-Maraais) sera conforme aux textes réglementant la protection des eaux destinées à l'alimentation humaine sous réserve de la mise en place et du respect des prescriptions définies dans le présent rapport.

A Grenoble, le 07/01/80

PJ : 2 planches

Jean-Pierre THIEULOY

A stylized handwritten signature in black ink, consisting of several vertical strokes and a large loop at the end, positioned below the printed name.

DÉPARTEMENT DE LA DRÔME

ARRÊTÉ

8528

Le Préfet de la Drôme,
Chevalier de la Légion d'Honneur,

VU les décrets n°77392 et 77393 du 28 Mars 1977 portant codification des textes législatifs et réglementaires concernant l'expropriation pour cause d'utilité publique et les textes qui les ont modifiés ou complétés,

VU la loi n°62904 du 4 Août 1962 et le décret d'application n°64153 du 15 Février 1964, instituant une servitude sur les fonds privés pour la pose de canalisations publiques d'eau ou d'assainissement,

VU le code de la Santé Publique et l'ordonnance n°591264 du 20 Décembre 1959,

VU l'arrêté préfectoral n°5975 du 7 Août 1980 prescrivant sur le territoire des communes de LA ROCHE DE GLUN et PONT DE L'ISERE, l'ouverture d'une enquête préalable à la déclaration d'utilité publique des travaux de protection du puits de "LA CROIX DE MARAIS" à LA ROCHE DE GLUN,

VU les dossiers d'enquête constitués conformément aux décrets du 28 Mars 1977 et les registres y afférent,

VU l'avis favorable du Commissaire enquêteur en date du 18 Octobre 1980,

CONSIDERANT que toutes les formalités légales ou réglementaires ont été accomplies,

A R R E T E

ARTICLE 1 - Sont déclarées d'utilité publique les mesures de protection du puits de "LA CROIX DE MARAIS" situé sur la commune de LA ROCHE DE GLUN, à prendre en application du rapport géologique du 7 Janvier 1980 et du rapport complémentaire du 16 Juin 1980.

ARTICLE 2 - Le Syndicat Intercommunal des Eaux de LA ROCHE DE GLUN et PONT DE L'ISERE est autorisé à acquérir, soit à l'amiable, soit par voie d'expropriation, les terrains nécessaires pour la réalisation de l'opération envisagée. Il est également autorisé à établir les servitudes nécessaires sur les propriétés privées, dans les limites des périmètres définis par le Géologue.

ARTICLE 3 - Les expropriations éventuelles devront être accom-
plies dans le délai de 5 années à compter de la publication
du présent arrêté.

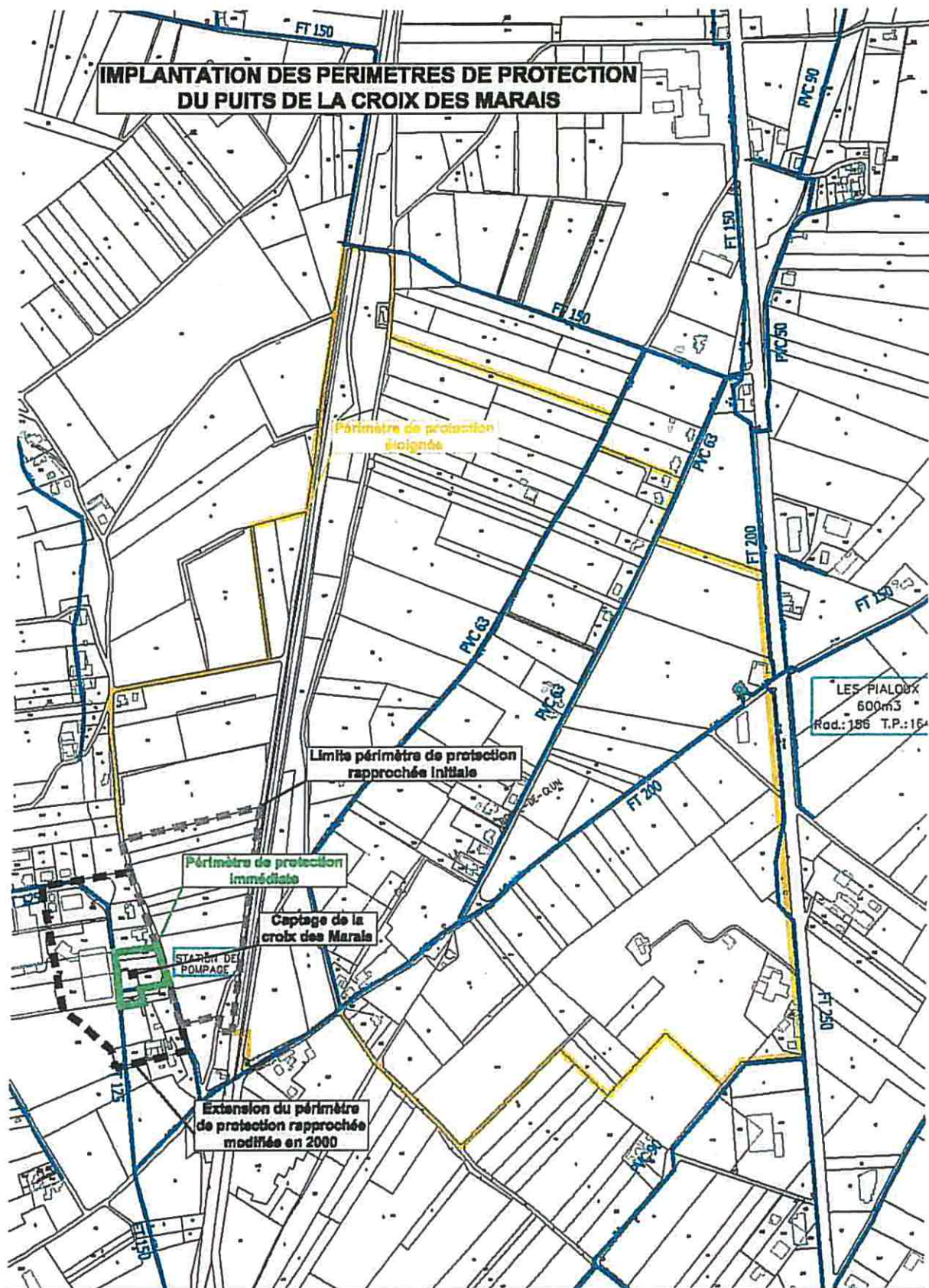
ARTICLE 4 - Le Secrétaire Général de la Drôme, le Directeur
Départemental de l'Agriculture, le Directeur Départemental de
l'Équipement, le Président du Syndicat Intercommunal des Eaux
de LA ROCHE DE GLUN et PONT D'ISERE, le Maire de LA ROCHE DE
GLUN et le Maire de PONT D'ISERE, sont chargés, chacun en ce
qui le concerne de l'exécution du présent arrêté.

FAIT à VALENCE, le 4 DEC. 1980

LE PREFET,

Par délégué du
Le Secrétaire Général





PLAN LOCAL D'URBANISME

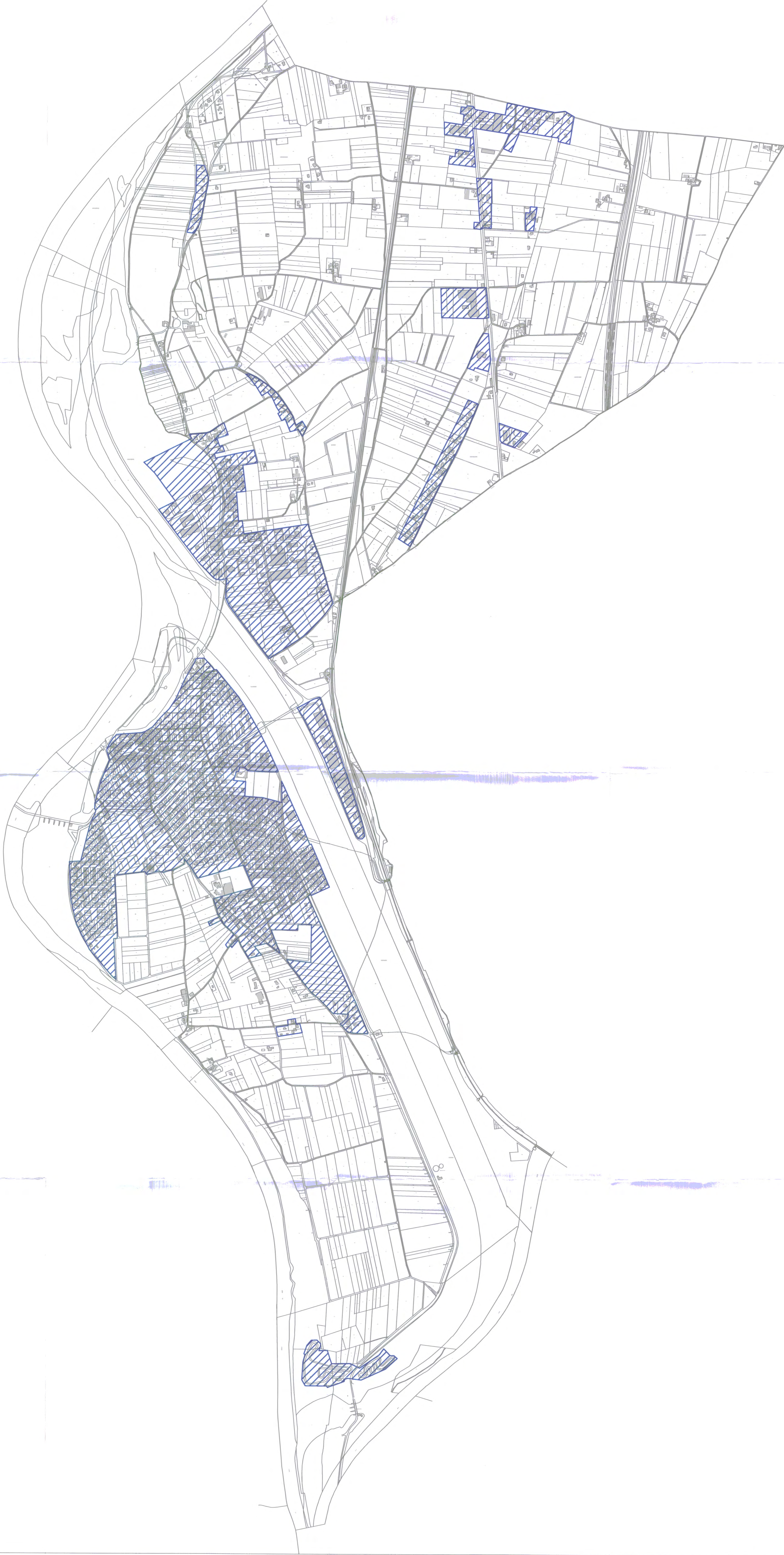
APPROBATION

Périmètre du Droit de Préemption Urbain

Latitude UEP
14, route de Sarigny
69210 SAIN BEL



 Périmètre DPU



Commune de
LA ROCHE DE GLUN


PLAN LOCAL D'URBANISME

APPROBATION

Périmètre du Droit de Prémption Urbain

Lettre de l'UEP
14, route de Saint-Genès
33710 LA ROCHE DE GLUN



 Périmètre DPU



COMMUNE DE ROCHE DE GLUN

ANNEXES SANITAIRES :

7.1.2 - Assainissement

La compétence en matière d'assainissement relève de SIEA de Roche de Glun.

Le service de l'assainissement assure :

- la collecte et le transport des eaux usées et pluviales ;
- la surveillance, l'entretien et le curage des collecteurs et branchements ;
- le nettoyage et le pompage des grilles et avaloirs ;
- le suivi des autorisations de rejets et des travaux d'assainissements ;
- l'exploitation de la station d'épuration ;
- la facturation et la gestion des comptes clients.

1 – ETAT ACTUEL

1.1 – Couverture du réseau

- 1 062 abonnés domestiques sont raccordés au réseau sur la commune de la Roche de Glun, soit un total de 2802 habitants desservis en 2008.
- Les communes de Roche de Glun, de Pont de l'Isère et de Glun sont raccordées à la station d'épuration de la Roche de Glun.

1.1.1 – Industries existantes rattachées au réseau sur le territoire communal

3 industries étaient rattachées en 2007

1.1.2 – Industries non rattachées

Aucune

1.2 – Zone desservie par le réseau (cf plan)

Le réseau est unitaire sur 19,1 km.

1.3 – Type de réseau (totalité du réseau)

☐

Séparatif

☐

Mixte

☒

Unitaire

1.4– Station d'épuration

Le refoulement des effluents est acheminé vers l'usine de dépollution de la Roche de Glun. La station est conçue selon le procédé de boues activées en faible charge

La capacité nominale du traitement est de 8 000 E.H (effluents domestiques).

- Le débit moyen journalier de 1 016 m³/j.
- La charge polluante nominale admissible est de 480 kg DBO₅/j.

1.5– Assainissement individuel

Sur le territoire communal de la Roche de Glun, Certains secteurs comme « la Banquette », « Combe Close », « Les Hauts Chassis » ne sont pas desservis par le réseau collectif d'assainissement. Dans ces secteurs les systèmes d'assainissement non collectif doivent respecter la réglementation en vigueur.

1.6– Gestion des réseaux de la station

- ☐ Régie communautaire
- ☐ Régie syndicale (nom et siège)
- ☒ X Affermage ou concession

2 – RESEAU FUTUR

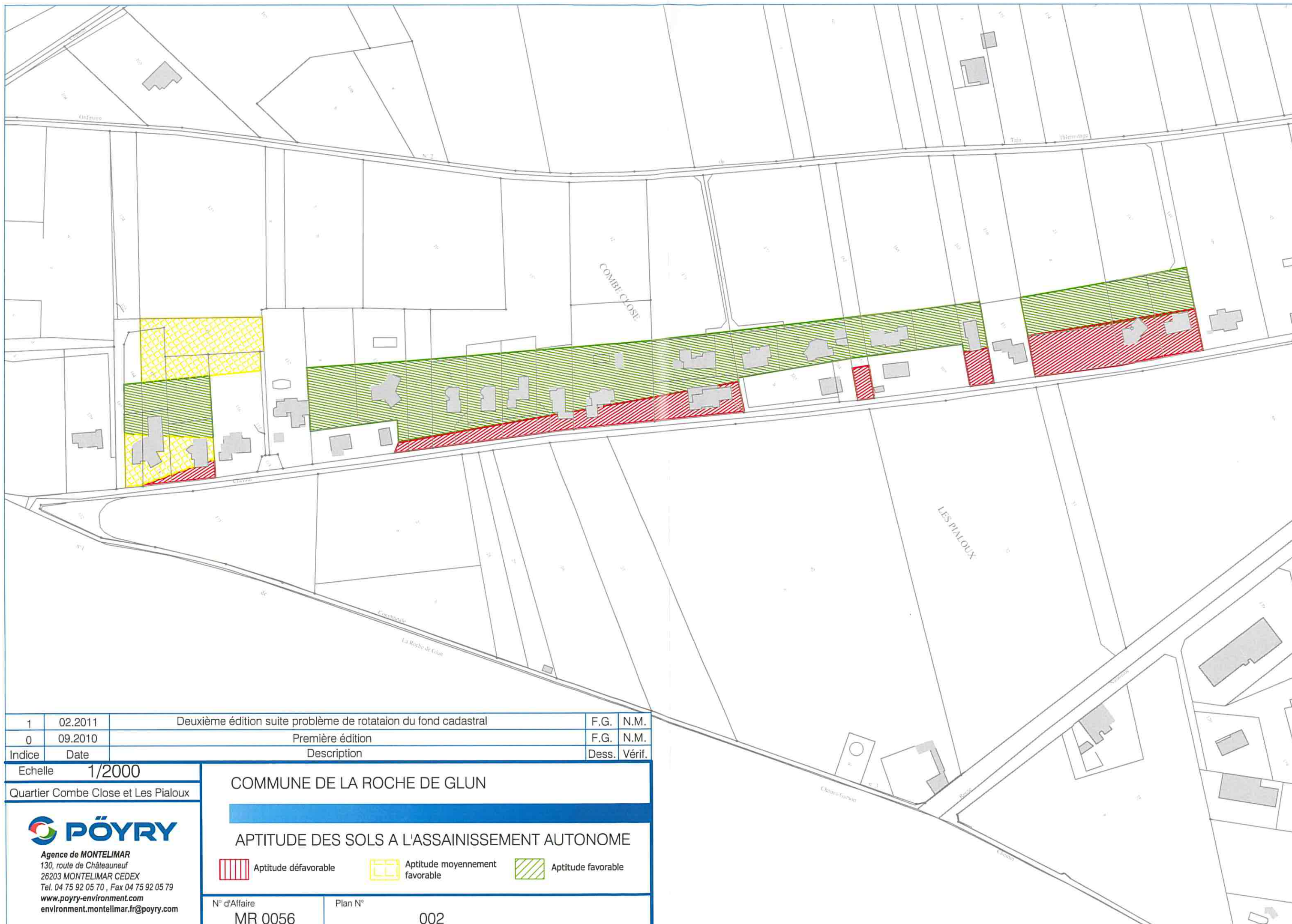
2.1– Les besoins liés au PLU

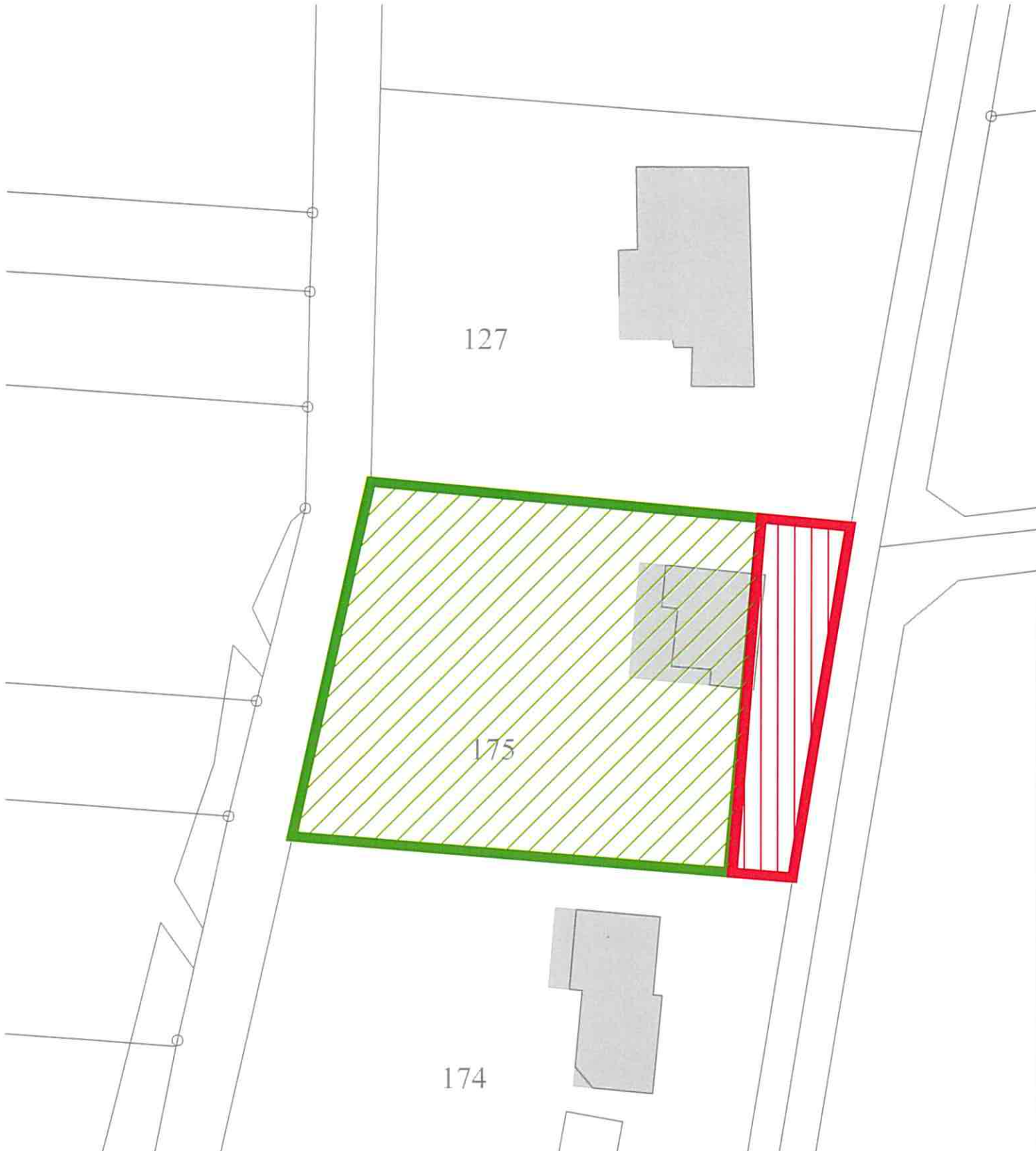
Le réseau et les capacités d'épuration sont actuellement suffisamment dimensionnés pour les besoins liés au PLU notamment :

AUa Fourche vieille	5.6ha	habitat intermédiaire majoritaire (30 à 50 logts /ha)	165 à 280
AUa Les Ilettes	7.1ha	habitat intermédiaire et pavillonnaire (30 à 40 logts /ha)	210 à 280 logts
Total moyen terme	12.7ha		375 à 560 logts
1 AU Les Decizes	1.3ha	Selon les secteurs : habitat collectif, habitat intermédiaire (30 à 40 logts /ha)	35 à 50 logts
Total long terme	1.3ha		35 à 50 logts

2.2– Conclusion générale

Le dispositif actuel en assainissement collectif suffit aux besoins de la commune, la station d'épuration n'étant qu'à 50 % de sa capacité en 2008. Il faut aussi noter que l'ensemble des développements urbains autorisés par le PLU sont en assainissement collectif. En conséquence il n'y aura pas d'impact vis-à-vis de la protection de la ressource en eau.








0	09.2010	Première édition	F.G.	N.M.
Indice	Date	Description	Dess.	Vérif.

Echelle 1/500
 Plaine de Saint Georges

PÖYRY
 Agence de MONTELMAR
 130, route de Châteauneuf
 26203 MONTELMAR CEDEX
 Tel. 04 75 92 05 70 , Fax 04 75 92 05 79
www.poyry-environnement.com
environnement.montellmar.fr@poyry.com

COMMUNE DE LA ROCHE DE GLUN

APTITUDE DES SOLS A L'ASSAINISSEMENT AUTONOME

-  Aptitude défavorable
-  Aptitude moyennement favorable
-  Aptitude favorable

N° d'Affaire	Plan N°
MR 0056	004



0	09.2010	Première édition	F.G.	N.M.
Indice	Date	Description	Dess.	Vérif.

Echelle 1/1000

Quartier Hauts Chassis



Agence de MONTELIMAR
130, route de Châteauneuf
26203 MONTELIMAR CEDEX
Tel. 04 75 92 05 70, Fax 04 75 92 05 79
www.poyry-environnement.com
environnement.monellmar.fr@poyry.com

COMMUNE DE LA ROCHE DE GLUN

APTITUDE DES SOLS A L'ASSAINISSEMENT AUTONOME



Aptitude défavorable



Aptitude moyennement favorable



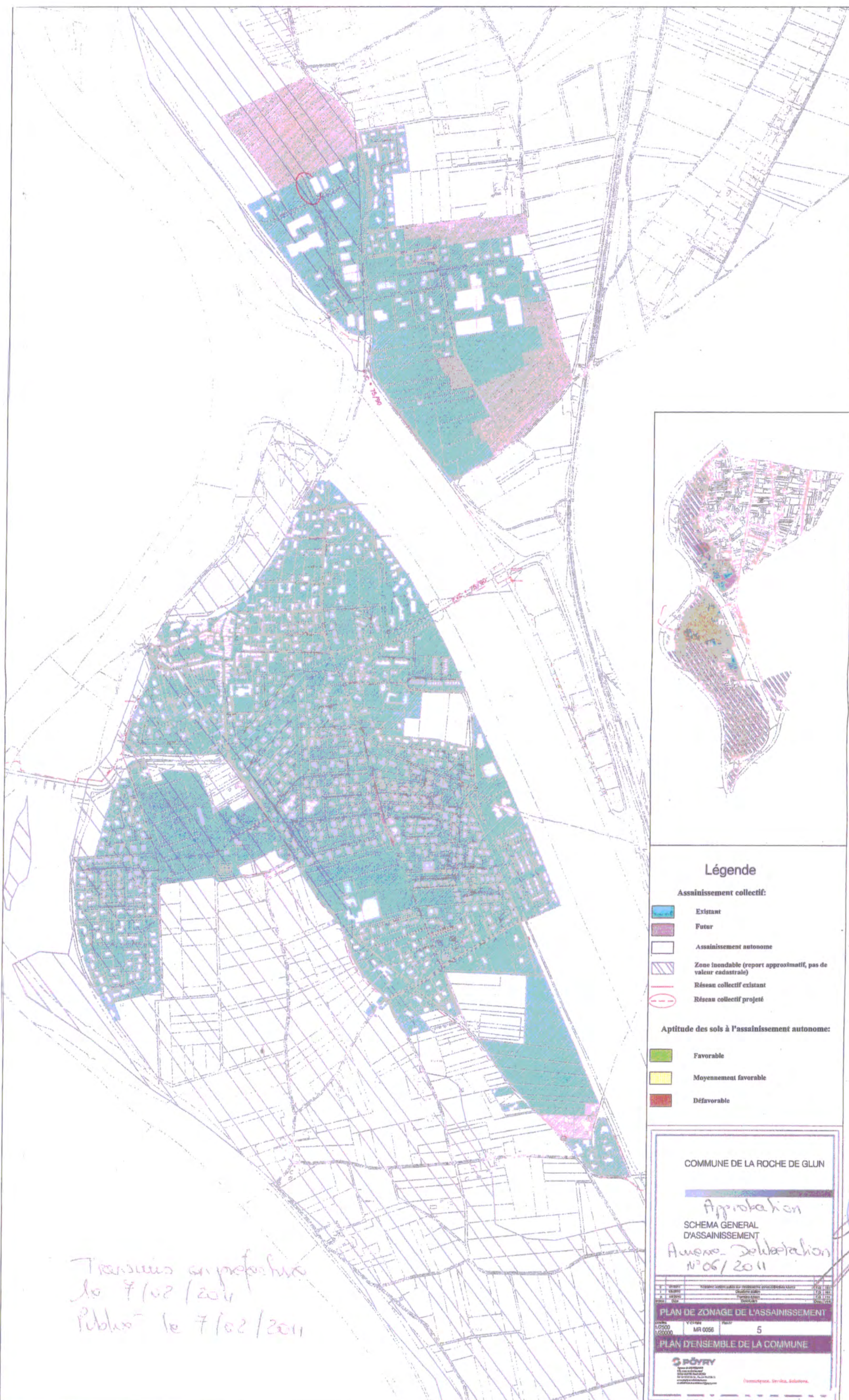
Aptitude favorable

N° d'Affaire

MR 0056

Plan N°

003



Légende

Assainissement collectif:

- Existant
- Futur
- Assainissement autonome
- Zone inondable (report approximatif, pas de valeur cadastrale)
- Réseau collectif existant
- Réseau collectif projeté

Aptitude des sols à l'assainissement autonome:

- Favorable
- Moyennement favorable
- Défavorable

COMMUNE DE LA ROCHE DE GLUN

Approbation
SCHEMA GENERAL
D'ASSAINISSEMENT
Avenant - Délibération
N° 06 / 2011

Échelle	1/2500	1/20000
Code	MR 0056	5

PLAN DE ZONAGE DE L'ASSAINISSEMENT

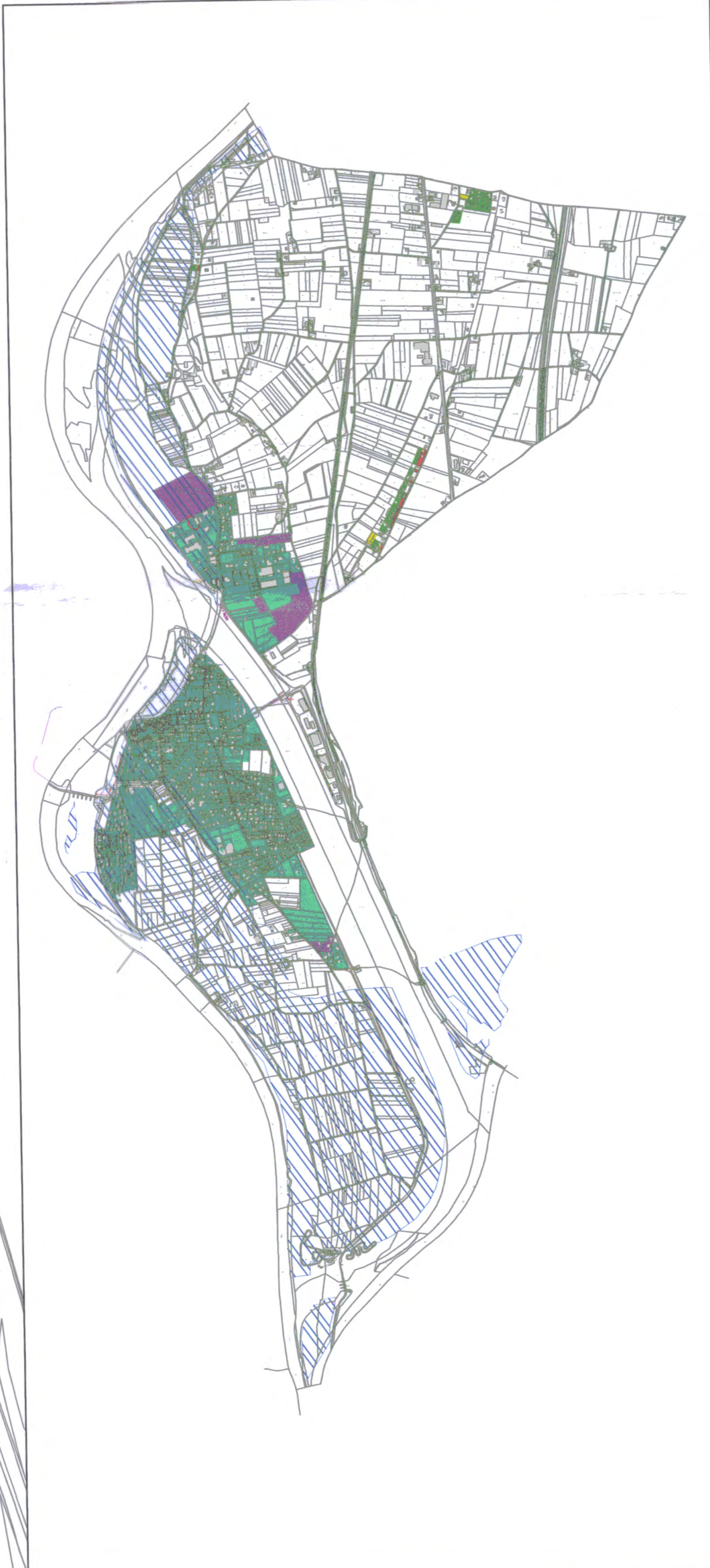
PLAN D'ENSEMBLE DE LA COMMUNE



Conseil municipal - Service des études

Transmis en préfecture
le 7/02/2011
Publié le 7/02/2011





Légende

Assainissement collectif:

- Existant
- Futur
- Assainissement autonome
- Zone inondable (report approximatif, pas de valeur cadastrale)
- Réseau collectif existant
- Réseau collectif projeté

Aptitude des sols à l'assainissement autonome:

- Favorable
- Moyennement favorable
- Défavorable

COMMUNE DE LA ROCHE DE GLUN

ETUDE

SCHEMA GENERAL
D'ASSAINISSEMENT

2	01/2011	Troisième édition: suites aux modifications zones collectives futures	F.G.	NM
1	08/2010	Deuxième édition	F.G.	NM
0	08/2010	Première édition	F.G.	NM
Indice	Date	Description	Dess.	Vérif.

PLAN DE ZONAGE DE L'ASSAINISSEMENT

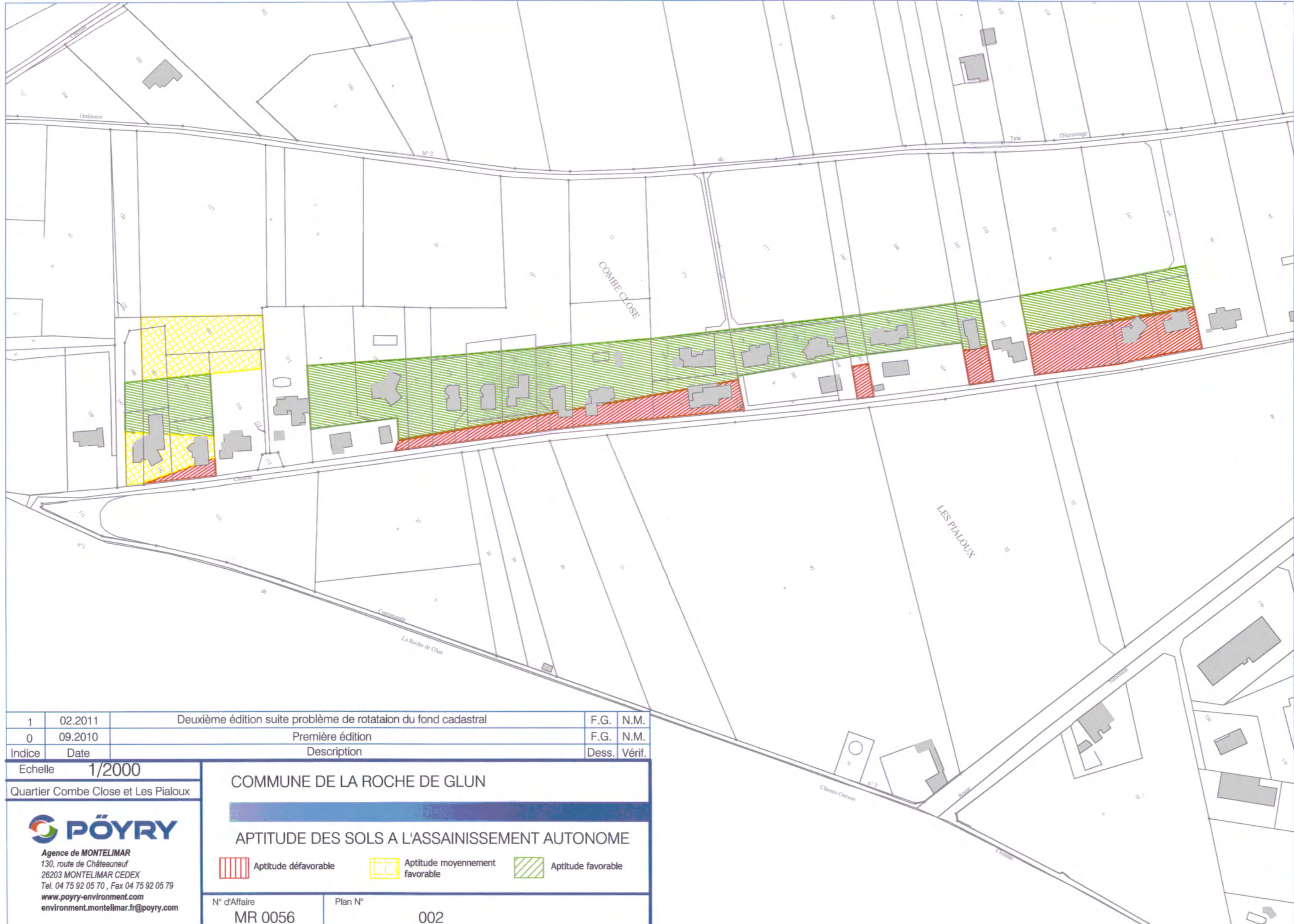
Echelle: 1/2500 N° d'affaire: MR 0056 Plan N° 5

PLAN D'ENSEMBLE DE LA COMMUNE

PÖYRY
Société de conseil
135, rue de Châteauneuf
26100 SAINT-CLAUD
www.poyry-ecologie.com
environnement@poyry.com

Compétence. Service. Solutions.

PÖYRY



1	02.2011	Deuxième édition suite problème de rotataion du fond cadastral	F.G.	N.M.
0	09.2010	Première édition	F.G.	N.M.
Indice	Date	Description	Dess.	Vérif.

Echelle 1/2000

Quartier Combe Close et Les Pialoux



Agence de MONTELIMAR
130, route de Châteauneuf
26203 MONTELIMAR CEDEX
Tel. 04 75 92 05 70 , Fax 04 75 92 05 79
www.poyry-environnement.com
environnement.monellimar.fr@poyry.com

COMMUNE DE LA ROCHE DE GLUN

APTITUDE DES SOLS A L'ASSAINISSEMENT AUTONOME



Aptitude défavorable



Aptitude moyennement favorable



Aptitude favorable

N° d'Affaire
MR 0056

Plan N°
002



0	09.2010	Première édition	F.G.	N.M.
Indice	Date	Description	Dess.	Vérif.

Echelle 1/1000

Quartier Hauts Chassis



Agence de MONTELMAR
 130, route de Châteauneuf
 26203 MONTELMAR CEDEX
 Tel. 04 75 92 05 70 , Fax 04 75 92 05 79
www.poyry-environnement.com
environnement.montellmar.fr@poyry.com

COMMUNE DE LA ROCHE DE GLUN

APTITUDE DES SOLS A L'ASSAINISSEMENT AUTONOME



Aptitude défavorable



Aptitude moyennement favorable



Aptitude favorable

N° d'Affaire

MR 0056

Plan N°

003



0	09.2010	Première édition	F.G.	N.M.
Indice	Date	Description	Dess.	Vérif.

Echelle 1/500

Plaine de Saint Georges



Agence de MONTELMAR
130, route de Châteauneuf
26203 MONTELMAR CEDEX
Tel. 04 75 92 05 70, Fax 04 75 92 05 79
www.poyry-environnement.com
environnement.montellmar.fr@poyry.com

COMMUNE DE LA ROCHE DE GLUN

APTITUDE DES SOLS A L'ASSAINISSEMENT AUTONOME



Aptitude défavorable



Aptitude moyennement favorable



Aptitude favorable

N° d'Affaire

MR 0056

Plan N°

004

COMMUNE DE ROCHE DE GLUN

ANNEXES SANITAIRES :

7.1.1 - Alimentation en eau potable

3 communes adhèrent au Syndicat d'adduction d'eau potable : La Roche de Glun, Pont de l'Isère et Mercurol, pour une estimation de 6 154 habitants

Le service de Syndicat d'adduction d'eau potable de La Roche de Glun & Pont de L'Isère a été délégué à Véolia Eau dans le cadre d'un contrat de type Affermage en date du 01/07/2001.

Le service de l'eau potable assure le captage, le pompage, la production et la distribution de l'eau dans les communes précitées.

1 – BESOIN

1.1 - Population

Population totale INSEE 1982	Population totale INSEE 1990	Population totale INSEE 1999	Population totale INSEE 2006	A DESSERVIR Horizon 2024
2113	2800	2740	3143	4900

1.2 - Gestion des réseaux

1.2.1- Mode de gestion

- ☐ Régie communautaire
- ☐ Régie syndicale (nom + siège)
- ☒ Affermage

Contrat d'affermage à Véolia Eau

1.2.2 – Mode de facturation

- ☐ au forfait
- ☒ au m3
- ☐ binôme

1.2.3 – Abonnés et consommations

- Organisation du contrôle volumétrique
 - de la production :
 - de la distribution : oui
- Données générales de la gestion : annuelles

ANNEE	Consommation abonnés (m3/an)	Nb d'abonnés	Consommation facturée en m3/an/abonné	Consommation facturée en m3/an/habitant
2008 Roche de Glun	161 192	1 324	121.7	47.45 (estimation)
2007 Roche de Glun	183 558	1 330	138	-

1.3 - Etablissement d'un ratio de production (en m3/habitant desservi)

- 121.7 m3 par an par abonné
- 47.45 m3 par an par habitant

1.4 – Evaluation des besoins (hypothèses du PLU)

BESOINS	Horizon 2025
En m ³ /an commune de la Roche de Glun	230 300 m ³

2- RESSOURCES

L'eau distribuée provient du captage de la Croix des Marais pour une production maximale de 3 600 m³/j.

2.1 – Points d'eau exploités

Point d'eau exploitée	Alimentation	Débit capté en m3/an	Périmètre protection de	Traitement
Station de La Croix des Marais	-	489 784	D.U.P. du 04/12/1980	Désinfection par chlore gazeux

2.2 – Qualité des eaux (conclusion des analyses périodiques)

Elle reste conforme aux exigences réglementaires fixées pour les substances toxiques et indésirables, ainsi que pour les autres paramètres physico-chimiques.

3 - RESEAU

3.1 – Caractéristiques

Le réseau desservant la Roche de Glun et Pont de l'Isère totalise 97 km.

3.2 – Canalisations

Types	Etat
Fonte, acier, PVC et quelques branchements en plombs	Pas de données

3.3 – Réservoirs

Le service de distribution est assuré au moyen de 2 réservoirs d'une capacité totale de 1 350 m³ :

3.4 – Service incendie

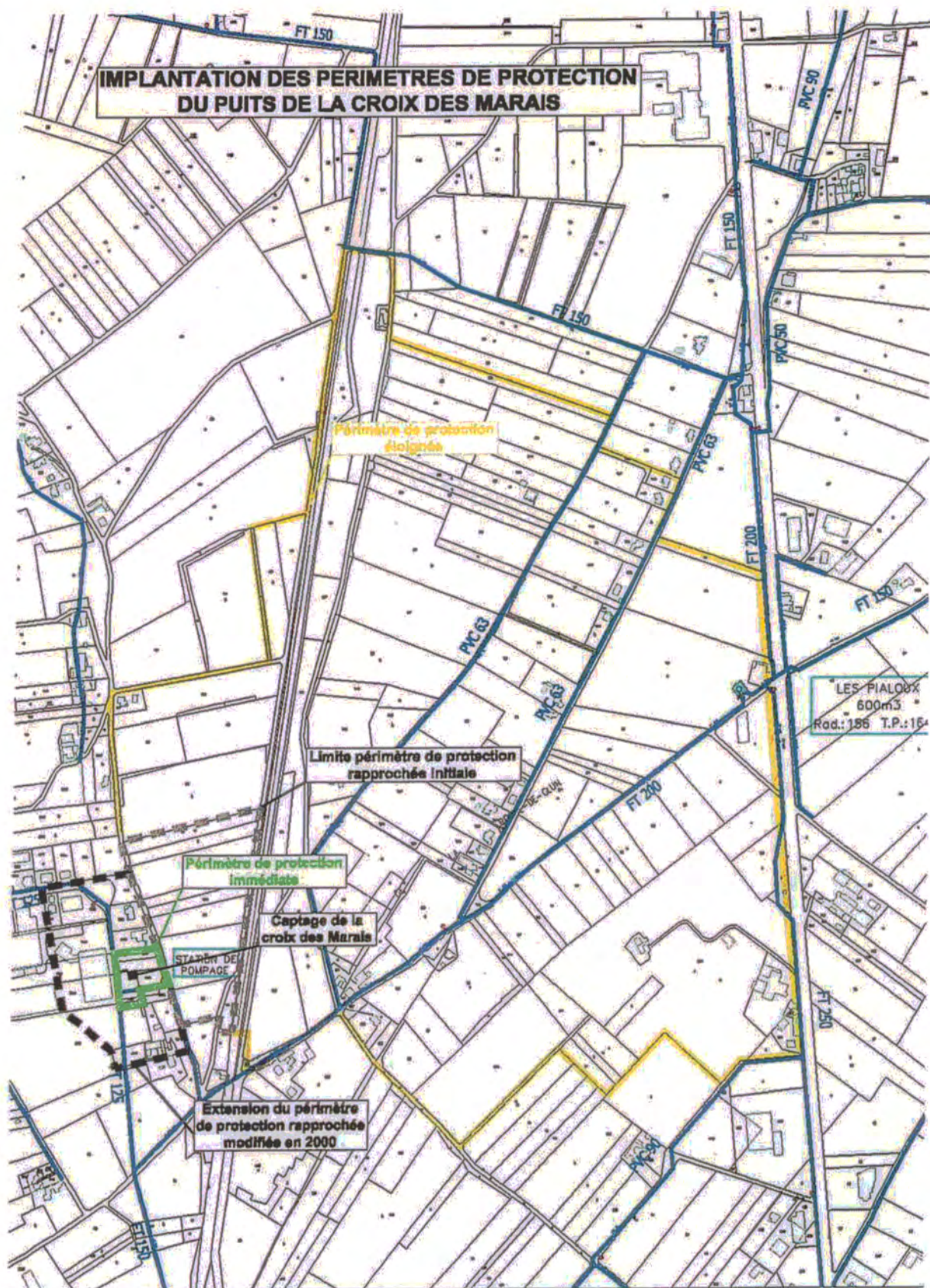
Les points de défense incendie: environs 84 poteaux incendie sont répartis sur le territoire du syndicat.

3.5 – Zones à desservir

Les zones à desservir dans le cadre de l'urbanisation prévue par le PLU sont desservies en limite de zone, avec une capacité suffisante pour répondre aux besoins engendrés par les nouveaux développements.

4 – CONCLUSION GENERALE « EAUX »

- La ressource en eau est satisfaisante pour satisfaire les besoins actuels et pour les besoins liés aux urbanisations prévues par le PLU ;
- Le réseau est suffisamment dimensionné pour desservir les urbanisations actuelles ainsi que celles prévues par le PLU.
- L'ensemble des développements urbains autorisés par le PLU sont prévus avec un assainissement collectif. En conséquence ils n'auront pas d'impact vis-à-vis de la protection de la ressource en eau.



COMMUNE DE ROCHE DE GLUN

ANNEXES SANITAIRES :

7.1.3 - Ordures ménagères

L'organisation générale :

Le Syndicat Intercommunal Rhodanien de Collecte et Traitement des Ordures Ménagères existe depuis 1971 et comprend en 2008, 48 communes dont 43 sont regroupées au sein de 4 Communautés de Communes, pour une population estimée à 64192 habitants.

Communes		Population DGF 2008	Communes		Population DGF 2008
Albon	Communauté de Communes "Rhône Valloire" 21 249 hab	1 768	Beaumont Montoux	Communauté de Communes "Pays de l'Hermitage" 21 062 hab	1 036
Andance		1 134	Chanos Curson		1 092
Andancette		1 286	Chantemerle lès Blès		1 102
Anneyron		3 869	Crozes Hermitage		532
Beausemblant		1 309	Erôme		800
Champagne		572	Gervans sur Rhône		523
Epinouze		1 310	Larnage		1 005
Lens Lestang		847	La Roche de Glun		3 263
Manthes		639	Mercuriol		2 112
Moras		658	Pont de l'Isère		2 672
Peyraud		512	Serves sur Rhône		627
Saint Etienne de Valoux		275	Tain l'Hermitage		6 024
Saint Rambert d'Albon		5 201	Veauunes		274
Saint Sorlin en Valloire		1 869	Fay le Clos		174
Arras sur Rhône	Communauté de Communes "2 Rives" 11 052 hab	492	La Motte de Galaure	Communauté de Communes "Galaure" 6 584 hab	695
Eclassan		841	Chateauneuf de Galaure		2 025
Ozon		348	Claveyson		871
Laveyron		937	Saint Avit		326
Ponsas		443	Saint Uze		1 838
Sarras		2 015	Mureils		354
Saint Barthélémy de Vals		1 799	Ratières		301
Saint Vallier		4 177	Lapeyrouse Mornay		1 060
Le Grand Serre		878	Saint Martin d'Aout		378
Hauterives		1 665	Tersanne		264

Le SIRCTOM effectue donc la collecte du tri sélectif et des ordures ménagères.

➤ Lieux de dépôt des déchets

5 déchèteries existent sur le territoire de la SIRCTOM. Pour la Roche de Glun, la plus proche est celle de Mercuriol, ouverte du Lundi au Samedi, de 8h30 à 12h00 et de 12h30 à 17h30. Il faut noter qu'en 2008, les plages d'ouverture ont été augmentées.

La collecte:

➤ Sur la commune de Roche de Glun, il existe deux types de collecte :

- La collecte « classique »

- En porte à porte sur certains quartiers : les déchets ménagers sont collectés en sac dans un bac unique

- La collecte sélective

- 3 Points d'Apport Volontaire sont implantés sur la Roche de Glun. Le ramassage s'effectue tous les 15 jours. Il existe des conteneurs pour les corps plats (papiers-cartons), d'autres pour les corps creux (bouteilles plastiques et boîtes métalliques) et pour le verre.
- Les corps plats et creux sont livrés au SYTRAD, le centre de tri à Portes les Valence.

➤ Fréquence de collecte :

- Elle s'effectue 2 fois par semaine, le mardi et le vendredi.
- La collecte sélective est d'une fois tous les 15 jours.

Les tonnages estimés pour les 3 PAV de la Roche de Glun

	Verre Tonnes/an	Corps plats Tonnes/an	Corps creux Tonnes/ans
Les Châssis	4.60	1.939	0.690
Rue de la Gare (à droite de l'école)	3.78	5.107	1.276
La Plaine à côté du parking BABOIN	5.74	5.903	1.343

Les tonnages estimés pour la communauté de communes

- Ordures ménagères : 15 087 tonnes en 2007.

Tri sélectif, en 2008		
Déchets	Tonnages	Kg/habitant
Papiers-cartons	2 778	43.28
Bouteilles plastiques et boîtes métalliques	379	5.90
Verre	1 855	28.90

Les coûts de traitement

En 2008	Coûts/an/hab	Total
Ordures ménagères	36.23 €	-
Collecte sélective	3.03 €	-
Cout total	64.96 €	4 004 274.11

PREFECTURE DE LA DROME

ARRETE N° 748

LE PREFET DE LA DROME
Chevalier de la Légion d'Honneur
Officier de l'Ordre National du Mérite

- Vu le code de la construction et de l'habitation, et notamment son article R 111-4-1,
Vu la loi n° 92-1444 du 31 Décembre 1992 relative à la lutte contre le bruit, et notamment ses articles 13 et 14,
Vu le décret n° 95-20 pris pour application de l'article L 111-11-1 du code de la construction et de l'habitation et relatif aux caractéristiques acoustiques de certains bâtiments autres que d'habitation et leurs équipements,
Vu le décret 95-21 relatif au classement des infrastructures de transports terrestres et modifiant le code de l'urbanisme et le code de la construction et de l'habitation,
Vu l'arrêté du 9 janvier 1995 relatif à la limitation du bruit dans les établissements d'enseignement,
Vu l'arrêté du 30 mai 1996 relatif aux modalités de classement des infrastructures de transports terrestres et à l'isolement acoustique des bâtiments d'habitation dans les secteurs affectés par le bruit,
Vu les avis formulés par les communes entre le 30 Octobre et le 20 Décembre 1998,
Vu le rapport du Directeur Départemental de l'Equipeement en date du 20 Janvier 1999,

Arrête :

Article 1

Les dispositions des articles 2 à 4 de l'arrêté du 30 mai 1996 susvisé sont applicables dans le département de la Drôme aux abords du tracé des infrastructures de transports terrestres mentionnées à l'article 2 du présent arrêté et représentés sur les plans joints en annexe.

Article 2

Les tableaux suivants donnent pour chacun des tronçons d'infrastructures mentionnés, le classement dans une des cinq catégories définies dans l'arrêté du 30 mai 1996 susvisé, la largeur des secteurs affectés par le bruit, ainsi que le type de tissu urbain.

Ces tableaux sont classés dans l'ordre suivant :

- 1 - Classement des routes nationales
- 2 - Classement des routes départementales hors limite d'agglomération des communes de Valence, Bourg lès Valence, Romans sur Isère, Bourg de Péage, Montélimar et Pierrelatte.
- 3 - Classement des autoroutes A7 et A49

1 - CLASSEMENT DES ROUTES NATIONALES :

Nom de l'infrastructure	Délimitation du tronçon	Communes concernées	Catégorie de l'infrastructure	Largeur des secteurs affectés par le bruit	Type de tissu (rue en "U" ou tissu ouvert)
RN 7 Drôme Nord	PR 0.000 à PR 28.000	SAINT RAMBERT D'ALBON CROZES HERMITAGE ANDANCETTE BEAUSEMBLANT LAVEYRON SAINT VALLIER PONSAS SERVES SUR RHONE EROME GERVANS TAIN L'HERMITAGE	3	100 m	ouvert
RN 7 Tain centre	PR 28.000 à PR 28.700	TAIN L'HERMITAGE	2	250 m	profil en "U"
RN 7 sortie Tain	PR 28.700 à PR 30.140	TAIN L'HERMITAGE	3	100 m	ouvert
RN 7 Tain sud	PR 30.140 à PR 36.140	TAIN L'HERMITAGE MERCUROL LA ROCHE DE GLUN PONT D'ISERE	2	250 m	ouvert
RN7 Pont d'Isère	PR 36.140 à PR 37.200	PONT D'ISERE	3	100 m	ouvert
RN 7 Sud Pont d'Isère	PR 37.200 à PR 45.000	PONT D'ISERE CHATEAUNEUF SUR ISERE BOURG LES VALENCE	2	250 m	ouvert
RN 7 Valence	PR 45.000 à PR 48.770	BOURG LES VALENCE VALENCE	3	100 m	ouvert
RN 7 Portes les valence	PR 48.770 à PR 49.565	VALENCE	2	250 m	ouvert
RN 7 Valence sud	PR 49.565 à PR 56.340	VALENCE PORTES LES VALENCE ETOILE SUR RHONE	3	100 m	ouvert
RN 7 La Paillasse	PR 56.340 à PR 56.780	ETOILE SUR RHONE	2	250 m	profil en "U"
RN7 sud Etoile	PR 56.780 à PR 63.200	ETOILE SUR RHONE LIVRON	3	100 m	ouvert
RN 7 Livron centre	PR 63.200 à PR 64.640	LIVRON	2	250 m	profil en "U"
RN 7 sud Livron	PR 64.640 à PR 68.175	LIVRON LORJOL	2	250 m	ouvert
RN 7 sud Loriol	PR 68.175 à PR 72.240	LORJOL CLOUSCLAT SAULCE SUR RHONE	3	100 m	ouvert
RN 7 Saulce centre	PR 72.240 à PR 73.000	SAULCE SUR RHONE	2	250 m	profil en "U"
RN 7 sud Saulce	PR 73.000 à PR 76.700	SAULCE SUR RHONE LES TOURETTES	3	100 m	ouvert
RN 7 tourettes 1	PR 76.700 à PR 77.000	LES TOURETTES	2	250 m	ouvert
RN 7 tourettes 2	PR 77.000 à PR 77.700	LES TOURETTES	3	100 m	ouvert
RN 7 sud Tourettes	PR 77.700 à PR 78.700	LES TOURETTES LA COUCOURDE	2	250 m	ouvert
RN 7 Coucourde	PR 78.700 à PR 80.550	LA COUCOURDE	2	250 m	profil en "U"
RN 7 sud Coucourde	PR 80.550 à PR 85.000	LA COUCOURDE SAVASSE	2	250 m	ouvert
RN 7 savasse	PR 85.000 à PR 85.980	SAVASSE	3	100 m	ouvert
RN 7 sud Drôme	PR 85.980 à PR 114.400	SAVASSE MONTELIMAR CHATEAUNEUF DU RHONE MALATAVERNE DONZERE PIERRELATTE	2	250 m	ouvert
RN7 limite vaucluse	PR 114.400 à PR 118.807	PIERRELATTE	3	100 m	ouvert

Nom de l'infrastructure	Délimitation du tronçon	Communes concernées	Catégorie de l'infrastructure	Largeur des secteurs affectés par le bruit	Type de tissu (rue en "U" ou tissu ouvert)
RN 507	PR 0.000 à PR 0.340	VALENCE	3	100 m	ouvert
RN 1532	PR 0.000 à PR 9.952 (totalité)	VALENCE MALISSARD CHABEUIL	2	250 m	ouvert
DEVIATION DE BOURG LES VALENCE	TOTALITE	VALENCE SAINT MARCEL LES VALENCE BOURG LES VALENCE	2	250 m	ouvert
RN 532 (1)	PR 5.000 à PR 17.540	VALENCE SAINT MARCEL LES VALENCE ALIXAN BOURG DE PEAGE CHATEAUNEUF SUR ISERE	2	250 m	ouvert
RN 532 (2)	PR 17.540 à PR 18.520	BOURG DE PEAGE	3	100 m	ouvert
RN 532 (3)	PR 18.520 à PR 20.790	BOURG DE PEAGE CHATUZANGE LE GOUBET	4	30 m	ouvert
RN 532 (4)	PR 20.790 à PR 35.390	BOURG DE PEAGE CHATUZANGE LE GOUBET BEAUREGARD BARET JAILLANS EYMEUX HOSTUN LA BAUME D'HOSTUN SAINT NAZAIRE EN ROYANS	3		ouvert
RN 532 (5)	PR 35.390 à PR 35.495	SAINT NAZAIRE EN ROYANS	2	250 m	profil en "U"
RN 102 (1)	PR 0.000 à PR 1.250	MONTELIMAR	3	100 m	ouvert
RN 102 (2)	PR 1.250 à PR 3.835	MONTELIMAR	2	250 m	ouvert
RN 92 (1)	PR 0.000 à PR 0.500	BOURG DE PEAGE	3	100 m	profil en "U"
		ROMANS SUR ISERE			
RN 92 (2)	PR 0.500 à PR 2.370	ROMANS SUR ISERE	4	30 m	ouvert
RN 92 (3)	PR 2.370 à PR 7.000	ROMANS SUR ISERE SAINT PAUL LES ROMANS	3	100 m	ouvert
RN 92 (4)	PR 7.000 à PR 7.200	SAINT PAUL LES ROMANS	2	250 m	profil en "U"
RN 92 (5)	PR 7.200 à PR 8.538	SAINT PAUL LES ROMANS	3	100 m	ouvert
RN 92A	PR 0.000 à PR 1.800	ROMANS SUR ISERE CHATUZANGE LE GOUBET	3	100 m	ouvert
RN 95	PR 0.144 à PR 2.698	TAIN L'HERMITAGE MERCUROL	3	100 m	ouvert
RN 304	PR 0.000 à PR 4.000	LORJOL	3	100 m	ouvert
RN 75	PR 0.000 à PR 9.550	LUS LA CROIX HAUTE	3	100 m	ouvert

2 - CLASSEMENT DES ROUTES DEPARTEMENTALES :

Nom de l'Infrastructure	Délimitation du tronçon	Communes concernées	Catégorie de l'Infrastructure	Largeur des secteurs affectés par le bruit	Type de tissu (rue en "U" ou tissu ouvert)
RD 1	PR 5.880 à PR 7.500	ANNEYRON	3	100 m	ouvert
RD 1	PR 7.500 à PR 8.300	ANNEYRON	4	30 m	ouvert
RD 1	PR 8.300 à PR 9.0	ANNEYRON	4	30 m	profil en "U"
RD 6	PR 0.800 à PR 2.516	MONTELMAR	4	30 m	ouvert
RD 6	PR 2.516 à PR 3.0	MONTELMAR	3	100 m	ouvert
RD 7	PR 0.0 à PR 1.300	BOURG LES VALENCE	3	100 m	ouvert
RD 7	PR 1.300 à PR 2.129	BOURG LES VALENCE	2	250 m	profil en "U"
RD 7	PR 2.129 à PR 2.354	BOURG LES VALENCE	3	100 m	ouvert
RD 7	PR 2.354 à PR 2.517	BOURG LES VALENCE	4	30 m	ouvert
RD 7	PR 2.517 à PR 3.760	VALENCE	4	30 m	ouvert
RD 7	PR 3.760 à PR 5.528	PORTES LES VALENCE	4	30 m	ouvert
RD 7	PR 5.528 à PR 6.500	PORTES LES VALENCE	3	100 m	profil en "U"
RD 7	PR 6.500 à PR 7.802	PORTES LES VALENCE	4	30 m	ouvert
RD 7	PR 7.802 à PR 9.347	ETOILE SUR RHONE	4	30 m	ouvert
RD 11	PR 1.735 à PR 4.220	MONTELMAR	3	100 m	ouvert
RD 51	PR 0.0 à PR 0.878	SAINT VALLIER	4	30 m	ouvert
RD 51	PR 0.878 à PR 1.256	SAINT VALLIER	3	100 m	ouvert
RD 51	PR 1.256 à PR 3.880	SAINT BARTHELEMY DE VALS	3	100 m	ouvert
RD 51A	PR 0.0 à PR 0.675	SAINT VALLIER	3	100 m	profil en "U"
RD 53	PR 7.343 à PR 9.359	PEYRINS	3	100 m	ouvert
RD 53	PR 9.359 à PR 9.500	SAINT DONAT SUR L'HERBASSE	3	100 m	ouvert
RD 53	PR 9.500 à PR 9.700	SAINT DONAT SUR L'HERBASSE	3	100 m	profil en "U"
RD 53	PR 9.700 à PR 12.334	SAINT DONAT SUR L'HERBASSE	3	100 m	ouvert
RD 59	PR 9.830 à PR 10.518	SAINT RESTITUT	3	100 m	ouvert
RD 59	PR 10.518 à PR 11.196	SOLERIEUX	3	100 m	ouvert
RD 59	PR 11.196 à PR 12.506	SAINT RESTITUT	3	100 m	ouvert
RD 59	PR 12.506 à PR 18.200	SAINT PAUL TROIS CHATEAUX	3	100 m	ouvert
RD 59	PR 18.423 à PR 19.280	SAINT PAUL TROIS CHATEAUX	3	100 m	ouvert
RD 59	PR 19.280 à PR 19.448	PIERRELATTE	3	100 m	ouvert
RD 59	PR 22.800 à PR 25.765	PIERRELATTE	3	100 m	ouvert
RD 68	PR 2.819 à PR 3.430	VALENCE	3	100 m	ouvert
RD 68	PR 3.430 à PR 10.333	CHABEUIL	3	100 m	ouvert
RD 71	PR 12.435 à PR 12.477	SOLERIEUX	3	100 m	ouvert
RD 71	PR 12.477 à PR 14.421	SAINT PAUL TROIS CHATEAUX	3	100 m	ouvert
RD 73	PR 1.920 à PR 2.964	MONTELMAR	3	100 m	ouvert
RD 73	PR 2.984 à PR 6.440	CHATEAUNEUF DU RHONE	3	100 m	ouvert
RD 73	PR 6.440 à PR 7.200	CHATEAUNEUF DU RHONE	4	30 m	ouvert
RD 73	PR 7.200 à PR 7.500	CHATEAUNEUF DU RHONE	3	100 m	profil en "U"
RD 73	PR 7.500 à PR 7.785	CHATEAUNEUF DU RHONE	4	30 m	ouvert
RD 73	PR 7.785 à PR 8.860	CHATEAUNEUF DU RHONE	3	100 m	ouvert
RD 93	PR 11.880 à PR 13.915	EURRE	3	100 m	ouvert
RD 93	PR 13.915 à PR 15.524	CREST	3	100 m	ouvert
RD 93	PR 15.524 à PR 18.340	CREST	4	30 m	ouvert
RD 93	PR 18.340 à PR 20.395	AOUSTE SUR SYE	4	30 m	ouvert
RD 93	PR 20.395 à PR 21.895	AOUSTE SUR SYE	3	100 m	ouvert
RD 93	PR 21.895 à PR 27.760	MIRABEL ET BLACONS	3	100 m	ouvert
RD 93	PR 27.760 à PR 33.740	SAILLANS	3	100 m	ouvert
RD 93	PR 33.740 à PR 36.0	ESPENEL	3	100 m	ouvert
RD 93	PR 36.0 à PR 38.122	VERCHENY	3	100 m	ouvert
RD 94	PR 16.191 à PR 17.175	SUZE LA ROUSSE	3	100 m	profil en "U"
RD 94	PR 23.800 à PR 24.153	TULETTE	3	100 m	ouvert
RD 94	PR 24.153 à PR 24.700	TULETTE	4	30 m	ouvert

Nom de l'infrastructure	Délimitation du tronçon	Communes concernées	Catégorie de l'infrastructure	Largeur des secteurs affectés par le bruit	Type de tissu (rue en "U" ou tissu ouvert)
RD 94	PR 24.700 à PR 25.100	TULETTE	3	100 m	profil en "U"
RD 94	PR 25.100 à PR 25.658	TULETTE	4	30 m	ouvert
RD 94	PR 38.310 à PR 39.450	VINSOBRES	3	100 m	ouvert
RD 94	PR 39.450 à PR 42.811	NYONS	3	100 m	ouvert
RD 94	PR 42.811 à PR 44.310	NYONS	4	30 m	ouvert
RD 94	PR 44.310 à PR 44.998	NYONS	3	100 m	profil en "U"
RD 94	PR 44.998 à PR 47.000	NYONS	3	100 m	ouvert
RD 94	PR 47.000+B129 à PR 47.800	AUBRES	3	100 m	ouvert
RD 94	PR 47.800 à PR 49.370	AUBRES	4	30 m	ouvert
RD 94	PR 49.370 à PR 50.400	PILLES	4	30 m	ouvert
RD 94	PR 50.400 à PR 50.800	PILLES	3	100 m	profil en "U"
RD 94	PR 50.800 à PR 51.150	PILLES	3	100 m	ouvert
RD 94	PR 51.150 à PR 51.760	CONDORCET	3	100 m	ouvert
RD 104	PR 0.0 à PR 2.145	CREST	3	100 m	ouvert
RD 104	PR 2.145 à PR 3.300	DIVAJEU	3	100 m	ouvert
RD 104	PR 3.300 à PR 6.725	CHABRILLAN	3	100 m	ouvert
RD 104	PR 6.725 à PR 8.620	GRANES	3	100 m	ouvert
RD 104	PR 18.820 à PR 18.0	LORJOL	2	250 m	profil en "U"
RD 104	PR 18.0 à PR 19.813	LORJOL	3	100 m	ouvert
RD 111	PR 0.0 à PR 2.198	VALENCE	3	100 m	ouvert
RD 111	PR 2.198 à PR 5.185	PORTES LES VALENCE	3	100 m	ouvert
RD 111	PR 5.185 à PR 6.680	BEAUVALLON	3	100 m	ouvert
RD 111	PR 6.680 à PR 11.555	ETOILE SUR RHONE	3	100 m	ouvert
RD 111	PR 11.555 à PR 13.700	MONTOISON	3	100 m	ouvert
RD 111	PR 13.700 à PR 14.500	MONTOISON	2	250 m	profil en "U"
RD 111	PR 14.500 à PR 16.415	MONTOISON	3	100 m	ouvert
RD 111	PR 16.415 à PR 16.465	UPIE ALLEX	3	100 m	ouvert
RD 111	PR 16.465 à PR 17.350	MONTOISON	3	100 m	ouvert
RD 111	PR 17.350 à PR 19.760	EURRE	3	100 m	ouvert
RD 111A	PR 2.0 à PR 2.909	ETOILE SUR RHONE	3	100 m	ouvert
RD 133	PR 9.0 à PR 9.758	VALAURIE	3	100 m	ouvert
RD 133	PR 9.758 à PR 11.570	ROUSSAS	3	100 m	ouvert
RD 133	PR 11.570 à PR 14.874	GRANCES CONTARDES	3	100 m	ouvert
RD 133	PR 14.874 à PR 15.460	MALATAVERNE	3	100 m	ouvert
RD 164	PR 0.0 à PR 2.430	CREST	3	100 m	ouvert
RD 164	PR 2.430 à PR 4.870	AOUSTE SUR SYE	3	100 m	ouvert
RD 164	PR 4.870 à PR 8.225	PIEGROS LA CLASTRE	3	100 m	ouvert
RD 164	PR 8.225 à PR 8.285	MIRABEL ET BLAONS	3	100 m	ouvert
RD 220A	PR 0.0 à PR 1.678	LA ROCHE DE GLUN	4	30 m	ouvert
RD 238	PR 0.0 à PR 1.759	DIE	4	30 m	ouvert
RD 261	PR 3.57 à PR 4.871	MONTELEGER	3	100 m	ouvert
RD 261	PR 4.871 à PR 10.0	VALENCE	3	100 m	ouvert
RD 261	PR 10.0 à PR 13.534	VALENCE	2	250 m	profil en "U"
RD 268	PR 0.0 à PR 3.0	BOURG LES VALENCE	3	100 m	ouvert
RD 268	PR 3.0 à PR 7.28	LA ROCHE DE GLUN	3	100 m	ouvert
RD 268	PR 7.28 à PR 7.911	LA ROCHE DE GLUN	4	30 m	ouvert
RD 414	PR 0.0 à PR 0.294	GRIGNAN	3	100 m	profil en "U"
RD 432	PR 0.0 à PR 2.0	VALENCE	2	250 m	ouvert
RD 432	PR 2.0 à PR 4.97	SAINT MARCEL LES VALENCE	3	100 m	ouvert
RD 432	PR 4.97 à PR 5.188	SAINT MARCEL LES VALENCE	2	250 m	profil en "U"

Nom de l'infrastructure	Délimitation du tronçon	Communes concernées	Catégorie de l'infrastructure	Largeur des secteurs affectés par le bruit	Type de tissu (rue en "U" ou tissu ouvert)
RD 432	PR 5.186 à PR 5.394	SAINT MARCEL LES VALENCE	3	100 m	ouvert
RD 458	PR 0.0 à PR 0.165	GRANGES GONTARDES	3	100 m	ouvert
RD 458	PR 0.165 à PR 5.254	LA GARDE ADHEMAR	3	100 m	ouvert
RD 458	PR 5.254 à PR 8.741	SAINT PAUL TROIS CHATEAUX	3	100 m	ouvert
RD 532	PR 0.0 à PR 3.592	MERCUROL	3	100 m	ouvert
RD 532	PR 3.592 à PR 3.831	CHANOS CURSON	3	100 m	ouvert
RD 532	PR 3.831 à PR 4.327	CHANOS CURSON	2	250 m	profil en "U"
RD 532	PR 4.327 à PR 4.741	CHANOS CURSON	3	100 m	ouvert
RD 532	PR 4.741 à PR 5.360	CHANOS CURSON	2	250 m	profil en "U"
RD 532	PR 5.360 à PR 7.104	CHANOS CURSON	3	100 m	ouvert
RD 532	PR 7.104 à PR 7.344	BEAUMONT MONTEUX	3	100 m	ouvert
RD 532	PR 7.344 à PR 7.430	CLERIEUX	3	100 m	ouvert
RD 532	PR 7.430 à PR 9.939	GRANGES LES BEAUMONT	3	100 m	ouvert
RD 532	PR 9.939 à PR 10.351	GRANGES LES BEAUMONT	4	30 m	ouvert
RD 532	PR 10.351 à PR 11.71	GRANGES LES BEAUMONT	3	100 m	ouvert
RD 532	PR 11.71 à PR 13.770	ROMANS SUR ISERE	3	100 m	ouvert
RD 538	PR 29.444 à PR 30.417	PEYRINS	2	250 m	profil en "U"
RD 538	PR 30.417 à PR 32.45	PEYRINS	3	100 m	ouvert
RD 538	PR 32.45 à PR 32.345	MOURS SAINT EUSEBE	3	100 m	ouvert
RD 538	PR 32.345 à PR 33.77	MOURS SAINT EUSEBE	2	250 m	profil en "U"
RD 538	PR 33.77 à PR 33.691	MOURS SAINT EUSEBE	3	100 m	ouvert
RD 538	PR 33.691 à PR 33.699	ROMANS SUR ISERE	3	100 m	ouvert
RD 538	PR 33.699 à PR 36.0	ROMANS SUR ISERE	2	250 m	profil en "U"
RD 538	PR 36.0 à PR 38.792	BOURG DE PEAGE	3	100 m	ouvert
RD 538	PR 38.792 à PR 41.384	ALIXAN	3	100 m	ouvert
RD 538	PR 41.384 à PR 42.321	ALIXAN	2	250 m	profil en "U"
RD 538	PR 42.321 à PR 43.350	ALIXAN	3	100 m	ouvert
RD 538	PR 43.350 à PR 45.763	MONTELMAR	3	100 m	ouvert
RD 538	PR 45.763 à PR 46.331	MONTELMAR	2	250 m	profil en "U"
RD 538	PR 46.331 à PR 47.227	MONTELMAR	3	100 m	ouvert
RD 538	PR 47.227 à PR 52.432	CHABEUIL	3	100 m	ouvert
RD 538	PR 52.432 à PR 55.590	MONTVENDRE	3	100 m	ouvert
RD 538	PR 55.590 à PR 59.892	MONTMEYRAN	3	100 m	ouvert
RD 538	PR 59.892 à PR 60.820	UPIE	3	100 m	ouvert
RD 538	PR 60.820 à PR 67.345	VALMAYEYS LA ROCLETTE	3	100 m	ouvert
RD 538	PR 67.345 à PR 70.400	CREST	3	100 m	ouvert
RD 538	PR 130.873 à PR 135.950	VENTEROL	3	100 m	ouvert
RD 538	PR 135.950 à PR 138.280	NYONS	3	100 m	ouvert
RD 538	PR 144.920 à PR 145.500	MIRABEL AUX BARONNIES	3	100 m	ouvert
RD 538	PR 145.500 à PR 145.600	MIRABEL AUX BARONNIES	3	100 m	profil en "U"
RD 538	PR 145.600 à PR 147.50	MIRABEL AUX BARONNIES	3	100 m	ouvert
RD 538	PR 147.50 à PR 149.364	PIEGON	3	100 m	ouvert
RD 538A	PR 3.300 à PR 4.000	MONTMEYRAN	3	100 m	profil en "U"
RD 538A	PR 4.000 à PR 5.500	MONTMEYRAN	4	100 m	ouvert
RD 538A	PR 5.50 à PR 5.630	MONTMEYRAN	3	100 m	ouvert
RD 538A	PR 5.630 à PR 7.500	BEAUMONT LES VALENCE	3	100 m	ouvert
RD 538A	PR 7.500 à PR 8.200	BEAUMONT LES VALENCE	2	250 m	profil en "U"
RD 538A	PR 8.200 à PR 12.57	BEAUMONT LES VALENCE	3	100 m	ouvert
RD 538A	PR 12.57 à PR 12.373	MALISSARD	3	100 m	ouvert
RD 538A	PR 12.373 à PR 12.700	BEAUMONT LES VALENCE	3	100 m	ouvert
RD 538A	PR 12.700 à PR 14.950	VALENCE	3	100 m	ouvert
RD 540	PR 4.100 à PR 5.217	MONTELMAR	4	30 m	ouvert

Nom de l'infrastructure	Délimitation du tronçon	Communes concernées	Catégorie de l'infrastructure	Largeur des secteurs affectés par le bruit	Type de tissu (rue en "U" ou tissu ouvert)
RD 540	PR 5.217 à PR 10.390	MONTBOUCHER SUR JABRON	4	30 m	ouvert
RD 540	PR 10.390 à PR 11.0	LA BATIE ROLLAND	4	30 m	ouvert
RD 540	PR 11.0 à PR 11.950	LA BATIE ROLLAND	3	100 m	profil en "U"
RD 540	PR 11.950 à PR 13.129	LA BATIE ROLLAND	4	30 m	ouvert
RD 540	PR 13.129 à PR 16.515	LA BEGUDE	4	30 m	ouvert
RD 541	PR 0.650 à PR 3.624	DONZERE	3	100 m	ouvert
RD 541	PR 3.624 à PR 4.190	GRANGES GONTARDES	3	100 m	ouvert
RD 541	PR 5.880 à PR 6.75	GRANGES GONTARDES	3	100 m	ouvert
RD 541	PR 6.75 à PR 6.288	GRANGES GONTARDES	4	30 m	ouvert
RD 541	PR 6.288 à PR 6.312	GRANGES GONTARDES	3	100 m	ouvert
RD 541	PR 6.312 à PR 7.498	VALAURIE	3	100 m	ouvert
RD 541	PR 7.498 à PR 8.800	VALAURIE	4	30 m	ouvert
RD 541	PR 8.800 à PR 8.888	VALAURIE	2	250 m	profil en "U"
RD 541	PR 8.888 à PR 9.0	VALAURIE	3	100 m	profil en "U"
RD 541	PR 9.0 à PR 12.98	VALAURIE	3	100 m	ouvert
RD 541	PR 12.98 à PR 12.858	REAUVILLE	3	100 m	ouvert
RD 541	PR 12.658 à PR 13.639	CHANTEMERLE LES GRIGNAN	3	100 m	ouvert
RD 541	PR 13.639 à PR 19.770	GRIGNAN	3	100 m	ouvert
RD 541	PR 19.770 à PR 20.465	SAINT PANTALEON LES VIGNES	3	100 m	ouvert

3 - AUTOROUTES :

Nom de l'infrastructure	Délimitation du tronçon	Communes concernées	Catégorie de l'infrastructure	Largeur des secteurs affectés par le bruit	Type de tissu (rue en "U" ou tissu ouvert)
AUTOROUTE A7	PR 26.280 à PR 142.610	SAINT RAMBERT D'ALBON ALBON BEAUSEMBLANT SAINT UZE SAINT BARTHELEMY DE VALS CHANTEMERLE LES BLES LARNAGE MERCUROL LA ROCHE DE GLUN PONT D'ISERE CHATEAUNEUF SUR ISERE BOURG LES VALENCE VALENCE PORTES LES VALENCE ETOILE SUR RHONE LIVRON LORIOLE SAULCE SUR RHONE LES TOURETTES LA COUCOURDE SAVASSE SAINT MARCEL LES SAUZET SAUZET MONTBOUCHER SUR JABRON ESPELUCHE ALLAN CHATEAUNEUF DU RHONE MALATAVERNE DONZERE GRANGES GONTARDES LA GARDE ADHEMAR SAINT PAUL TROIS CHATEAUX	1	300 m	ouvert
AUTOROUTE A49		BOURG DE PEAGE CHATUZANGE LE GOUBET BEAUREGARD BARET JAILLANS EYMEUX HOSTUN LA BAUME D'HOSTUN	2	250 m	ouvert

La largeur des secteurs affectés par le bruit correspond à la distance mentionnée dans le tableau ci-dessus, comptée de part et d'autre de l'infrastructure :

- pour les infrastructures routières, à partir du bord extérieur de la chaussée la plus proche ;
- pour les infrastructures ferroviaire, à partir du bord du rail extérieur de la voie la plus proche.

Article 3

Les bâtiments d'habitation, les bâtiments d'enseignement, les bâtiments de santé, de soins et d'action sociale, ainsi que les bâtiments d'hébergement à caractère touristique à construire dans les secteurs affectés par le bruit mentionnés à l'article 2 doivent présenter un isolement acoustique minimum contre les bruits extérieurs conformément aux décret 95-20 et 95-21 susvisés.

Pour les bâtiments d'habitation, l'isolement acoustiques est déterminé selon les articles 5 à 9 de l'arrêté du 30 mai 1996 susvisé.

Pour les bâtiments d'enseignement, l'isolement acoustiques est déterminé selon les articles 5 et 8 de l'arrêté du 9 janvier 1995 susvisé.

Pour les bâtiments de santé, de soins et d'action sociale et les bâtiments d'hébergement à caractère touristique, l'isolement acoustiques est déterminé conformément aux arrêtés pris en application du décret 95-20 susvisé.

Des copies des arrêtés du 30 mai 1996 et du 9 janvier 1995 sont annexées au présent arrêté.

Article 4

Les niveaux sonores que les constructeurs sont tenus de prendre en compte pour la détermination de l'isolation acoustique des bâtiments à construire inclus dans les secteurs affectés par le bruit définis à l'article 2 sont :

CATEGORIE	Niveau sonore au point de référence, en période diurne (en dB(A))	Niveau sonore au point de référence, en période nocturne (en dB(A))
1	83	78
2	79	74
3	73	68
4	68	63
5	63	58

Ces niveaux sonores sont évalués en des points de référence situés, conformément à la norme NF S 31-130 « cartographie du bruit en milieu extérieur », à une hauteur de 5 mètres au dessus du plan de roulement et :

- à 2 mètres en avant de la ligne moyenne des façades pour les rues en « U » ;
- à une distance de l'infrastructure* de 10 mètres, augmentés de 3 dB(A) par rapport à la valeur en champ libre pour les tissus ouverts, afin d'être équivalents à un niveau en façade. L'infrastructure est considérée comme rectiligne, à bords dégagés, placée sur un sol horizontal réfléchissant.

Les notions de rue en « U » et de tissu ouvert sont définies dans la norme citée précédemment .

* Cette distance est mesurée :

- pour les infrastructures routières, à partir du bord extérieur de la chaussée la plus proche ;
- pour les infrastructures ferroviaires, à partir du bord du rail extérieur de la voie la plus proche.

Article 5

Le présent arrêté est applicable à compter de sa publication au recueil des actes administratifs du département et de son affichage dans les mairies des communes concernées.

Article 6

Les communes concernées par le présent arrêté sont, par ordre alphabétique :

ALBON	EYMEUX	PIERRELATTE
ALIXAN	GERVANS	PILLES
ALLAN	GRANES	PONSAS
ALEX	GRANGES GONTARDES	PONT D'ISERE
ANDANCETTE	GRANGE LES BEAUMONT	PORTES LES VALENCE
ANNEYRON	GRIGNAN	REAUVILLE
AOUSTE SUR SYE	HOSTUN	ROMANS SUR ISERE
AUBRES	JAILLANS	ROUSSAS
BEAUMONT LES VALENCE	LA BATIE ROLLAND	SAILLANS
BEAUMONT MONTEUX	LA BAUME D'HOSTUN	SAINT BARTHELEMY DE VALS
BEAUREGARD BARET	LA BEGUDE	SAINT DONAT SUR L'HERBASSE
BEAUSEMBLANT	LA COUCOURDE	SAINT MARCEL LES VALENCE
BEAUVALLON	LA GARDE ADHEMAR	SAINT NAZAIRE EN ROYANS
BOURG DE PEAGE	LA ROCHE DE GLUN	SAINT PANTALEON LES VIGNES
BOURG LES VALENCE	LARNAGE	SAINT PAUL LES ROMANS
CHABEUIL	LAVEYRON	SAINT PAUL TROIS CHATEAUX
CHABRILLAN	LES TOURETTES	SAINT RAMBERT D'ALBON
CHANOS CURSON	LIVRON	SAINT RESTITUT
CHANTEMERLE LES BLES	LORIOI	SAINT UZE
CHANTEMERLE LES GRIGNAN	LUS LA CROIX HAUTE	SAINT VALLIER
CHATEAUNEUF DU RHONE	MALATAVERNE	SAULCE SUR RHONE
CHATEAUNEUF SUR ISERE	MALISSARD	SAUZET
CHATUZANGE LE GOUBET	MERCUROL	SAVASSE
CLERIEUX	MIRABEL ET BLACONS	SERVES SUR RHONE
CLIOUSCLAT	MIRABEL AUX BARONNIES	SOLERIEUX
CONDORCET	MONTBOUCHER SUR JABRON	SUZE LA ROUSSE
CREST	MONTELEGER	TAIN L'HERMITAGE
CROZES HERMITAGE	MONTELMAR	TULETTE
DIE	MONTMEYRAN	UPIE
DIVAJEU	MONTOISON	VALAURIE
DONZERE	MONTVENDRE	VALENCE
EROME	MOURS SAINT EUSEBE	VAUNAVEYS LA ROCHETTE
ESPELUCHE	NYONS	VENTEROL
ESPENEL	PEYRINS	VERCHENY
ETOILE SUR RHONE	PIEGON	VINSOBRES
EURRE	PIEGROS LA CLASTRE	

Article 7

Des copies du présent arrêté sont adressées :

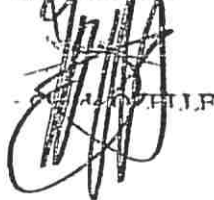
- aux maires des communes concernées,
- au Directeur Départemental de l'Équipement,
- aux gestionnaires de réseaux autoroutiers, routiers départementaux et de transports en communs en site propre.

A Valence le 12 MARS 1999

Jean-Pierre MARQUIE

Pour ampliation

L'Adjoint Municipal,
Chef de Bureau


C. ADJOINT M. P.

Zones inondables

LEGENDE



Zone "A" dite de grand débit



Zone "B" dite complémentaire



Zone "C" dite de sécurité



Limite de département



Limite de commune

64

P. K. du Rhône

DROME

Mercurool

Pont de l'Isère

La Roche de Glun

Chateauneuf
d'Isère

Bourg-les-
Valence

Châteaubourg

Cornas

Glun

Mauves

Changement de destination des anciens bâtiments agricoles (art L123.3.1 du code de l'urbanisme)

Introduction

L'article L123.3.1 du code de l'urbanisme permet au règlement du PLU d'identifier dans la zone agricole (A), « les bâtiments agricoles qui, en raison de leur intérêt architectural ou patrimonial, peuvent faire l'objet d'un changement de destination, dès lors que ce changement de destination ne compromet pas l'exploitation agricole ».

A ce titre le PLU de la commune de la Roche de Glun a déterminé trois familles de critères permettant d'autoriser ce changement de destination :

- l'intérêt architectural ou patrimonial :

Cet intérêt a été mesuré au regard du caractère identitaire des ces bâtiments soit sur le plan de l'architecture, de l'histoire ou sur le plan culturel. Il s'agit des anciens bâtiments ruraux attachés ou non à des habitations. Ce critère tient compte de la qualité de construction : bâtiments en pisée ou pierres et constructions mixant les différents modes de construction. Pour certains bâtiments il est tenu compte de la présence de détails architecturaux (piliers, linteaux de pierre etc.). L'état de conservation a aussi été un des critères, en effet les bâtiments à l'état de ruines n'ont pas été pris en compte, leur remise en état relevant de la construction neuve.

Dans certains cas, ce caractère patrimonial a été apprécié au regard de la cohérence architecturale et urbaine pour un ensemble de constructions (constructions contigües, architecture vernaculaire...)

- L'absence de gêne vis-à-vis d'une exploitation agricole

Ce critère a été apprécié au regard de la proximité d'un bâtiment d'exploitation en cours d'activité. Ainsi une distance de 100 m d'un bâtiment agricole a été prise en compte pour permettre le changement de destination. A fortiori tout bâtiment dépendant d'un siège d'exploitation en activité ne peut pas faire l'objet d'un changement de destination.

- l'intégration « urbaine »

Le changement de destination a été examiné au regard de la capacité des réseaux actuels à répondre aux besoins induits par ce changement de destination : assainissement collectif ou individuel possible, électricité, adduction en eau.

Seuls les bâtiments répondant à la fois à ces trois séries de critères sont pris en compte pour un changement de destination.

Liste des changements de destination autorisés dans la zone agricole

1	
Section cadastrale	ZA 167
Intérêt patrimonial	Ancienne ferme

