

11. DISPOSITIONS PARTICULIÈRES A LA COMMUNE

Suite aux crues du 15 et 16 juin 2010, la commune de Lorgues a fait l'objet d'un arrêté préfectoral de prescription, arrêté signé le 8 septembre 2010.

Comme précisé au « chapitre I Introduction générale », la présente note de présentation est composée de 2 parties.

Après explication des éléments communs à l'ensemble du territoire, ce chapitre traite des données propres à la commune de Lorgues en faisant un récapitulatif des événements de référence pris en compte pour les différents cours d'eau et en listant les enjeux sur le territoire impacté par la crue.

Le dernier paragraphe s'attache à expliquer et illustrer le fonctionnement hydraulique des différents cours d'eau de la commune lors de la crue de référence.

11.1. ÉVÉNEMENT DE RÉFÉRENCE SUR LE TERRITOIRE COMMUNAL

L'événement de référence cartographié dans le PPRI est l'événement le plus fort entre la crue centennale et la plus forte crue observée. Sur la commune de Lorgues, la crue de 2010 est la crue de référence pour le Réal Calamar et la Florieye.

La définition des aléas pour l'Argens et le chevelu du Vallon de St Peyre a été obtenue par simulation d'une crue centennale.

Cours d'eau	Localisation	Événement de référence	Débit (m3/s)
L'Argens	Totalité de la commune	Q100	1 580
Chevelu Vallon de Saint Peyre	Sur l'ensemble du linéaire	Q100	45
Florieye	Totalité de la commune	Crue 2010	550
Le Réal Calamar	Sur l'ensemble du linéaire	Crue 2010	151

11.2. LES ENJEUX SUR LE TERRITOIRE COMMUNAL

Les enjeux sur la commune de Lorgues sont essentiellement concentrés autour du village. Le centre du village situé au nord et en rive gauche de l'Argens est positionné relativement en hauteur par rapport aux différents cours d'eau.

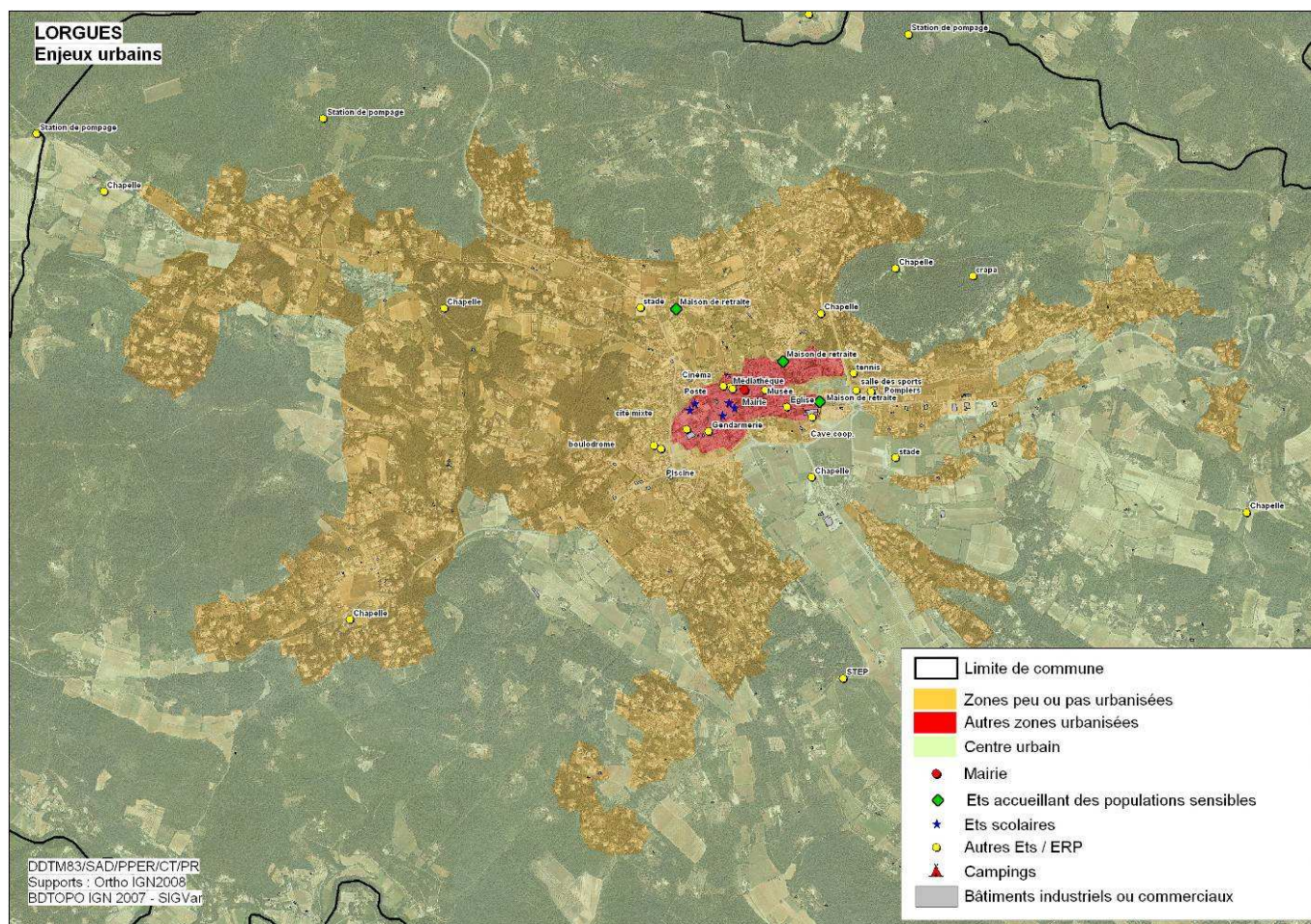
Les secteurs les plus exposés aux risques d'inondation sont les quartiers suivants :

- Pour le Réal Calamar
 - Le Casserine
 - La Borie
 - Le boulevard du Réal Calamar
 - Le jeu de Mai
 - Vaussiere
 - Les Aumèdes
 - Les Omèdes

- La zone du Plan de Lorgues
- Pour la Florioeye, les quartiers de
 - Saint Barthélémy
 - Les Pailles
- Pour le chevelu de Aint Peyre, les quartiers de
 - L'homme mort
 - La Clapière
 - Les quatres chemins
 - Valmoussine

A proximité des cours d'eau principaux, on trouve les établissements suivants :

- Des chapelles
- Tennes
- Salle de sport
- Stade
- Station d'épuration



11.3. FONCTIONNEMENT EN CRUE SUR LE TERRITOIRE

A) Le Réal Calamar

L'écoulement du Real Calamar naît au niveau du secteur de la Casserine puis s'écoule à travers les propriétés du secteur de la Borie où plusieurs maisons sont inondées par des hauteurs inférieures à 50 cm. Il rejoint ensuite le rond point situé à l'extrémité nord du boulevard du Real Calamar en empruntant un vallon encaissé. Sur ce secteur encaissé, les vitesses sont supérieures à 1 m/s.

L'ouvrage en amont du rond point est limitant, les hauteurs d'eau dans le Real Calamar en amont de l'ouvrage sont supérieures à 2 m et le Real surverse par dessus le rond point pour rejoindre le boulevard du Real Calamar. Sur le boulevard les hauteurs sont inférieures à 1m et les vitesses importantes (supérieure à 1 m/s).

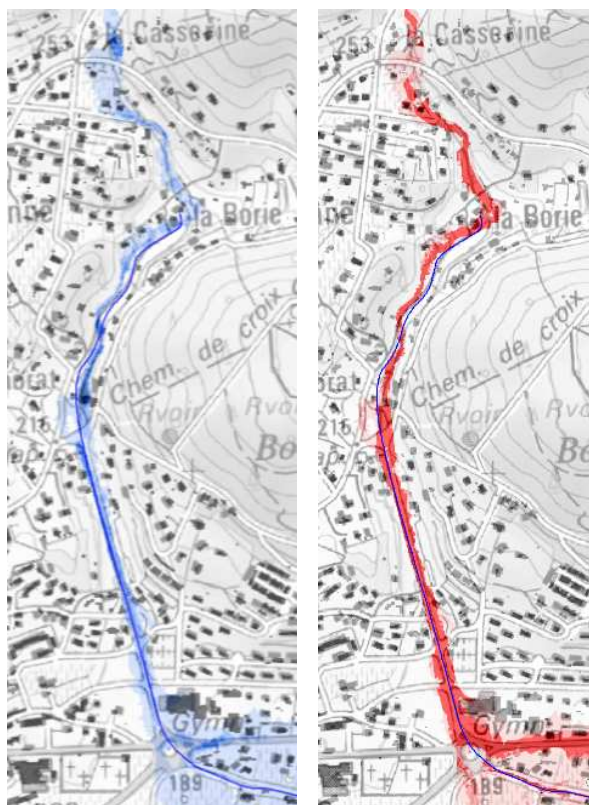


Figure 23: Hauteur d'eau et vitesses d'écoulement – Le Réal Calamar, de la Casserine au rond point de la route de Draguignan

A l'arrivée sur le rond point de la D562 (Route de Draguignan), l'écoulement se répartit suivant 3 axes :

- Écoulement en direction du sud : le Real Calamar s'étale à travers champs avec des hauteurs inférieures à 50 cm et des vitesses inférieures à 0,5 m/s et traverse les lieux-dits Jeu de Mai et Vaussière. Dans le talweg les vitesses sont légèrement plus marquées (comprises entre 0,5 et 1 m/s).
- Écoulement en direction du sud-est : l'écoulement emprunte le chemin de Fréjus et traverse les propriétés situées au sud du chemin. Cette trajectoire correspond au tracé historique du Réal Calamar.

Les hauteurs d'eau et les vitesses sont inférieures à 50 cm et 0,5 m/s, mise à part dans l'axe principal où les vitesses sont plus marquées (vitesses comprises entre 0,5 et 1 m/s).

Ces deux premiers écoulements se rejoignent au droit du secteur de la Gattuse où la largeur de la zone inondable se rétrécit fortement.

- Écoulement en direction de l'est : c'est sur cet axe que se dirige la plus grande partie des eaux en provenance du boulevard du Real Calamar. Les hauteurs restent inférieures à 50 cm mais les vitesses (sur la route de Draguignan en particulier) sont élevées (supérieures à 1 m/s). L'écoulement traverse la zone d'activités, en contrebas par rapport à la route, les hauteurs d'eau sont alors plus importantes (entre 50 cm et 1m). Au droit du magasin Point P, l'écoulement se sépare en deux : une partie se dirige vers le sud pour rejoindre le chemin de Vaussières et les deux écoulements décrits précédemment, tandis que l'autre longe le chemin de Fréjus avec des hauteurs comprises entre 50 cm et 1 m et des vitesses supérieures à 1 m/s.

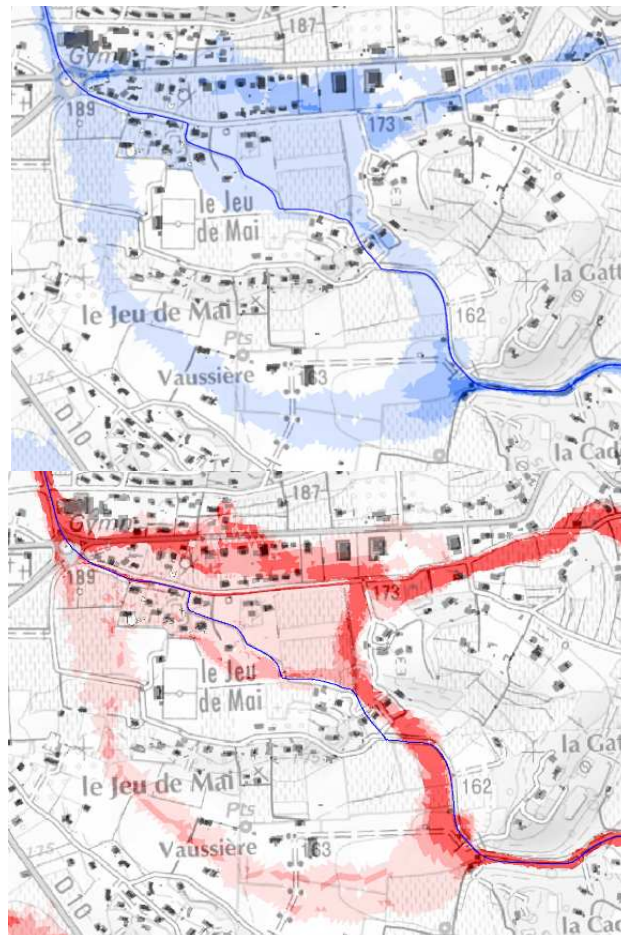


Figure 24: Hauteur d'eau et vitesses d'écoulement – Le Réal Calamar à l'aval du rond point de la route de Draguignan

L'écoulement le plus au nord s'écoule le long du chemin de Fréjus, avec des vitesses supérieures à 1 m/s et des hauteurs comprises entre 50 cm et 1 m jusqu'au bassin de rétention puis se dirige vers la Florieye en traversant des zones non urbanisée en suivant une direction sud-est. L'emprise de la zone inondable est alors relativement réduite.

L'écoulement le plus au sud suit le lit du Réal Calamar, avec des hauteurs jusqu'à 2 m et des vitesses fortes (supérieure à 1 m/s), jusqu'à la confluence avec la Florieye.

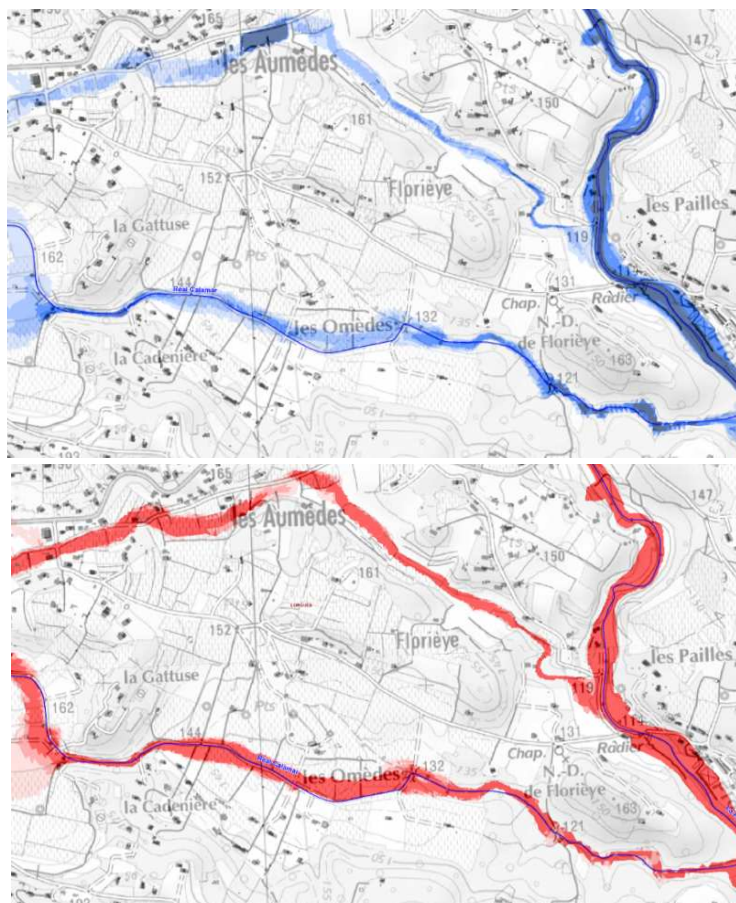
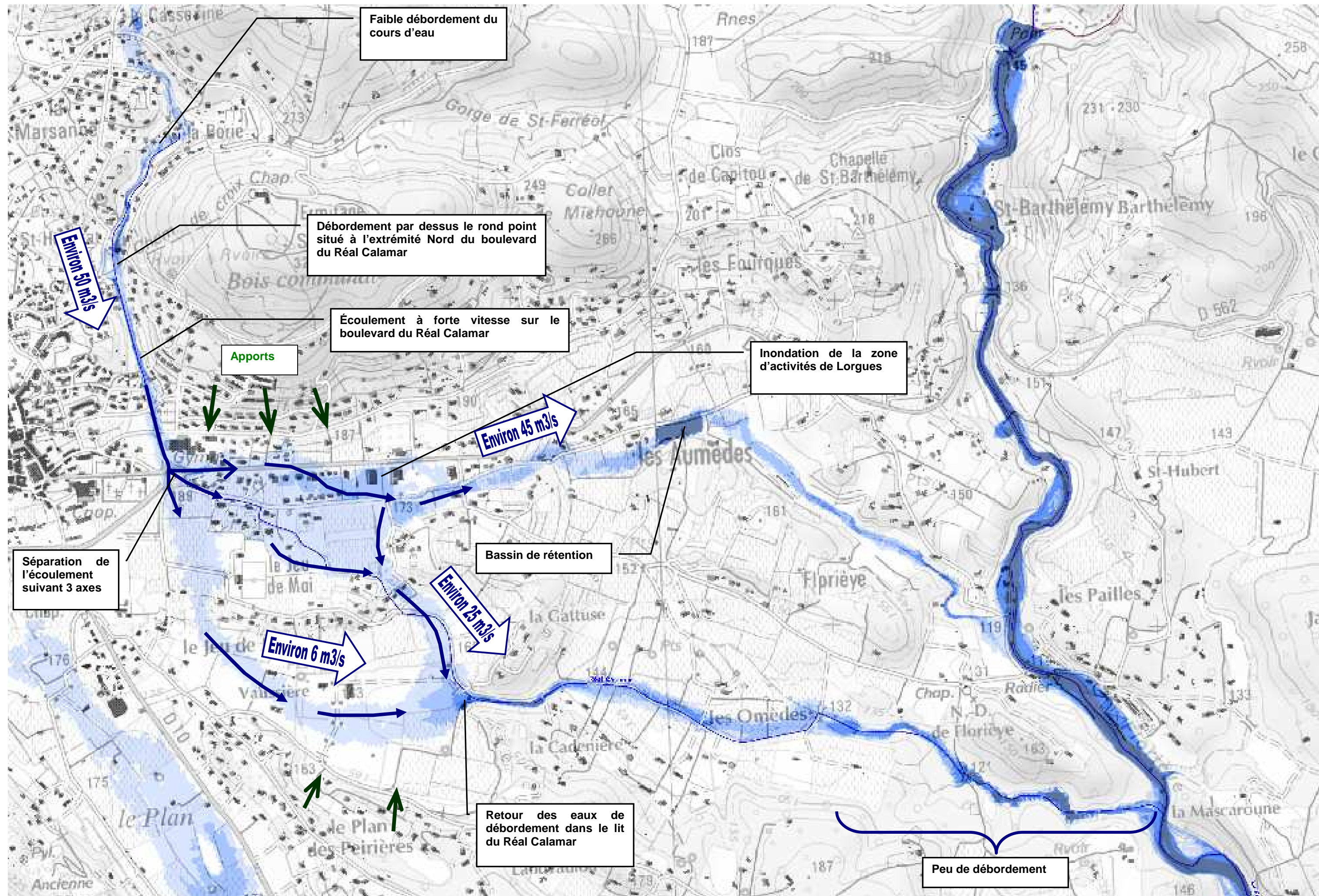


Figure 25: Hauteur d'eau et vitesses d'écoulement – Le Réal Calamar depuis la zone d'activités jusqu'à la confluence avec la Florieye



B) Secteur Le Plan

La zone du plan est une dépression drainée par des gorges localisées au niveau de la station d'épuration. Les extrémités nord et sud de la zone du plan sont des zones où les écoulements se propage en nappe : les hauteurs d'eau sont faibles (<50 cm) et les vitesses importantes. Au niveau de la chapelle Saint Jean, en amont des gorges, on observe une zone d'accumulation des eaux (hauteur supérieure à 1 m, vitesses faibles). Dans les gorges, les écoulements sont concentrés avec des hauteurs et des vitesses importantes.

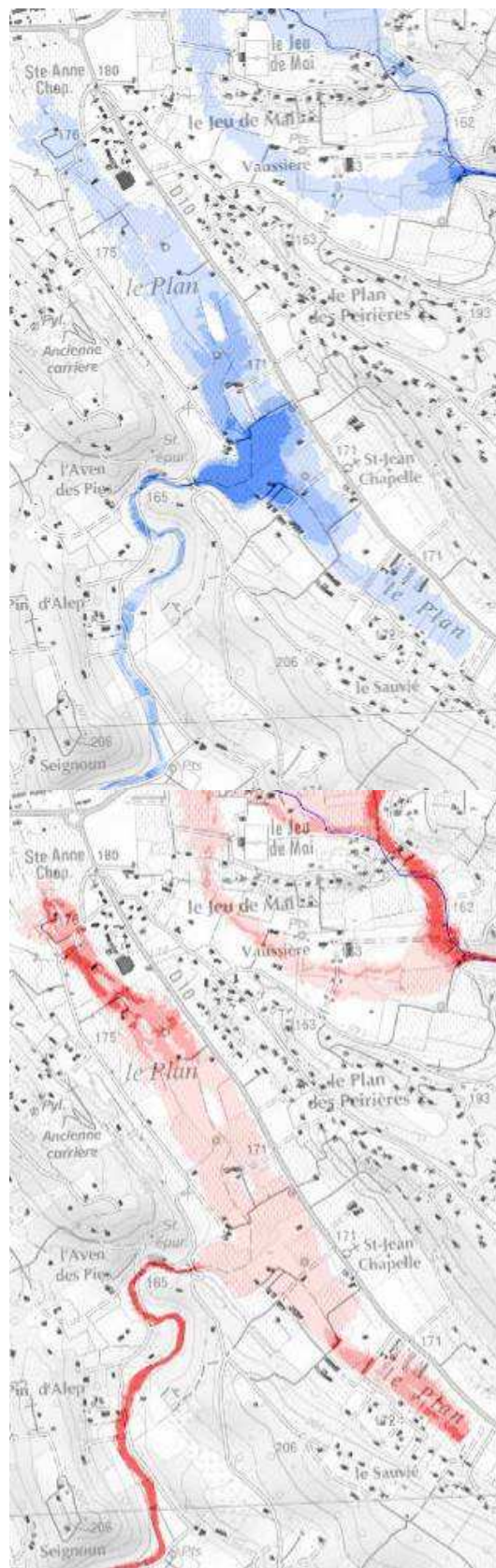
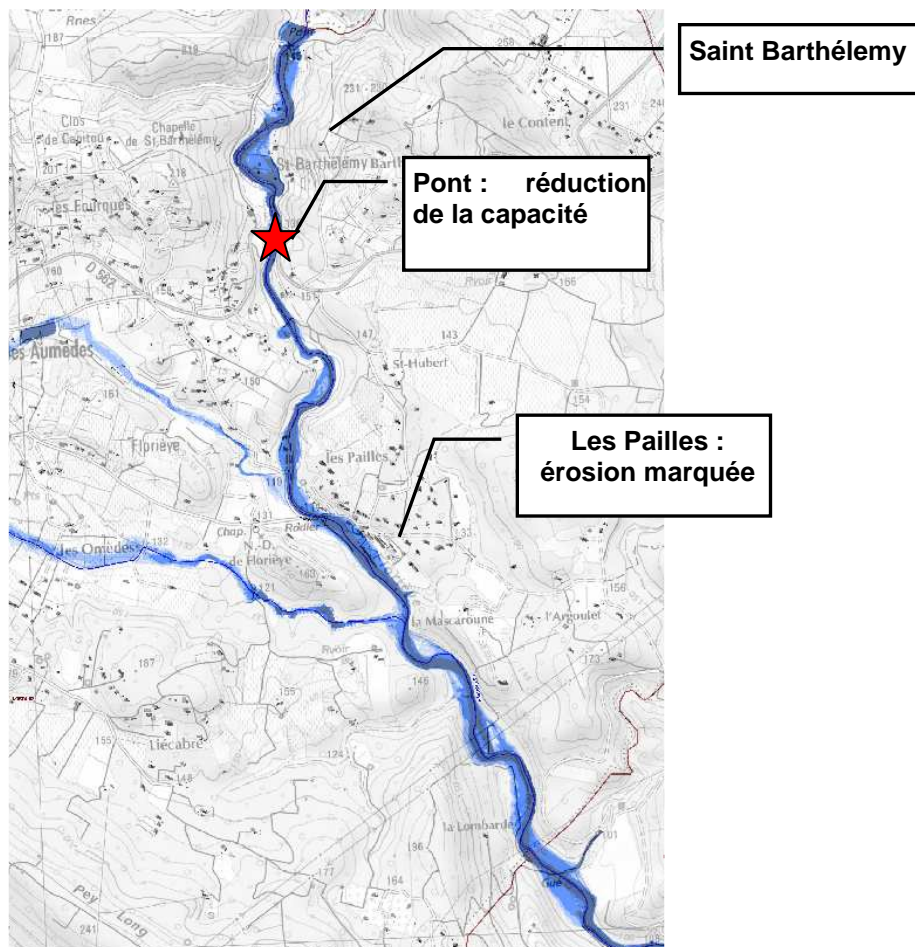


Figure 26: Hauteur d'eau et vitesses d'écoulement – Le plan de Lorgues

C) La Florieye

L'encaissement du lit de la Florieye fait que les débits importants qui s'y écoulent génèrent des écoulements à fortes hauteurs et vitesses. Cette configuration favorise l'érosion, principalement dans les méandres.

Les rives des gorges de la Florieye étant peu urbanisées, seuls les secteurs de Saint-Barthélemy et des Pailles sont inondés. Le lit de la Florieye a tendance à s'éroder vers le secteur des Pailles, ce qui, à termes, peut s'avérer préoccupant pour les constructions les plus proches. Le pont de la RD 562 ralentit les écoulements, aggravant les inondations du secteur Saint-Barthélemy.



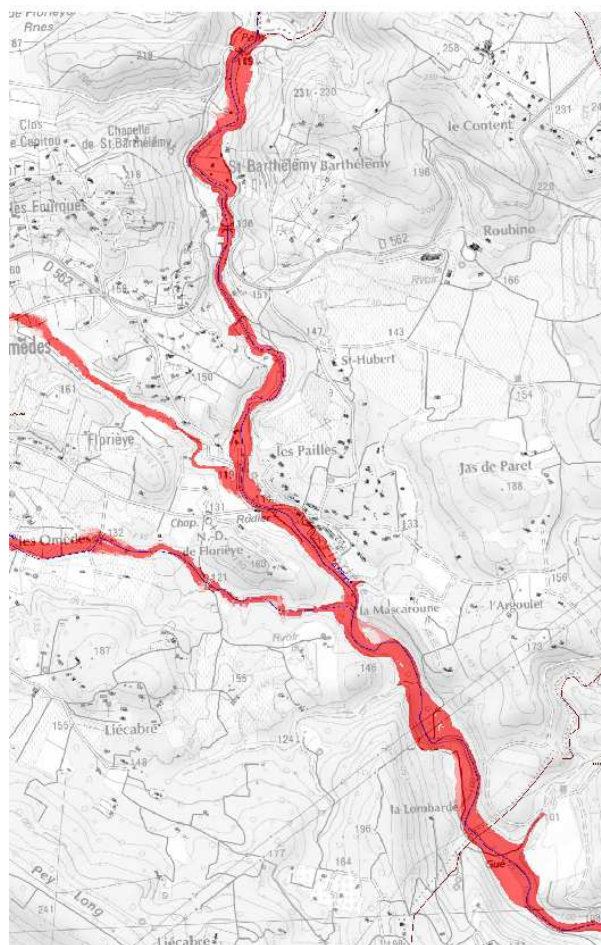


Figure 27: Hauteur d'eau et vitesses d'écoulement – La Florieye

D) Le Vallon de Saint Peyre

Le Vallon de Saint Peyre se compose d'un ensemble de chevelu qui conflue en aval immédiat de la RD562 pour rejoindre l'Argens après un parcours de quelques centaines de mètre dans un vallon encaissé.

D'ouest en est, le chevelu se compose des fossés suivants :

- « Quatre chemins » composé de deux talwegs : le talweg le plus marqué est situé à l'ouest, les vitesses d'écoulement sont supérieures à 1 m/s et les hauteurs d'eau sont inférieures à 1 m. Quelques maisons situées en bordure du fossé sont inondées. Toujours sur le secteur des Quatre Chemins, le talweg plus à l'est est moins marqué et l'écoulement s'apparente à du ruissellement, les hauteurs sont inférieures à 50 cm et les vitesses sont supérieures à 1 m/s sur l'axe principal.

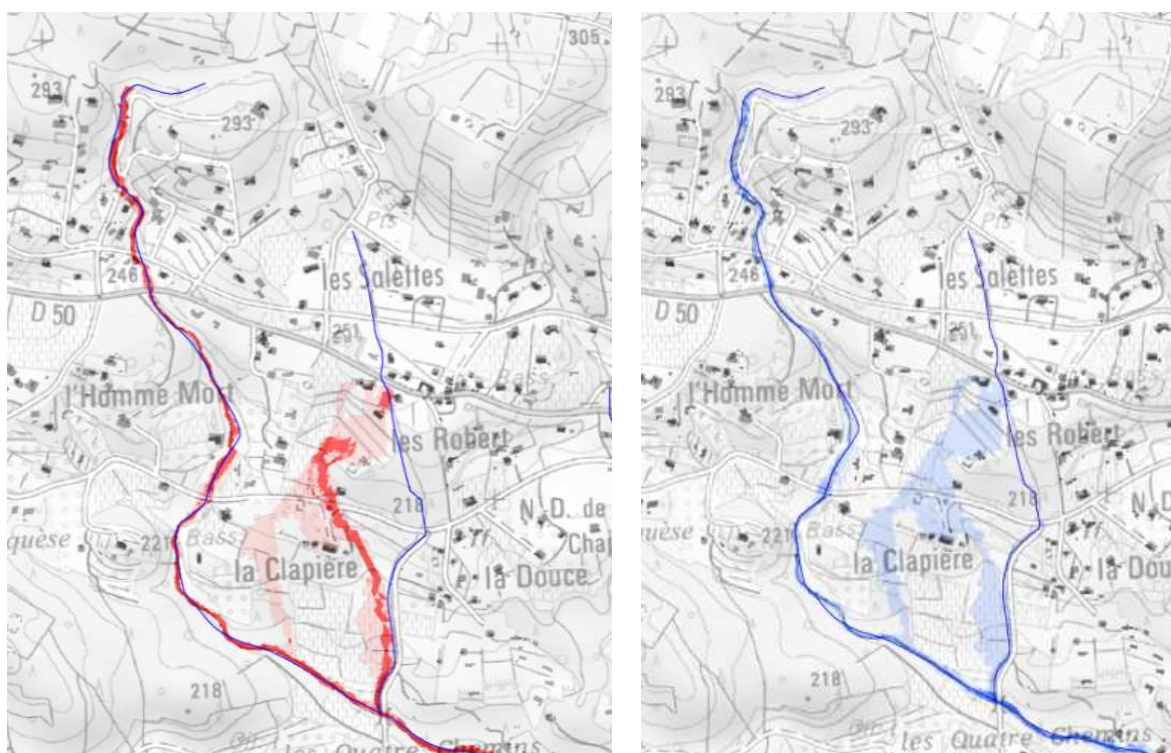


Figure 28: Hauteur d'eau et vitesses d'écoulement – Le chevelu de Lorgues, fossé Quatre Chemins

- « Château Renard » : sur le fossé dit « Château Renard » l'écoulement reste canalisé et ne sors pas de son lit. Des débordements se produisent à la confluence du fossé des Quatre-Chemins et du fossé Château-Renard, les vitesses d'écoulement sont supérieures à 1 m/s et les hauteurs d'eau atteignent jusqu'à 1 m.

- « La Lauvière » : mise à part en amont des ouvrages, le fossé de la Lauvière reste contenu dans son lit. Les dysfonctionnements rencontrés sont situés en amont et en aval immédiat des ouvrages de franchissement de la RD562 et du chemin des Combes où les débordements observés inondent les habitations.
- « Route de Carce » : le talweg dit « route de carce » s'écoule du sud-est vers le nord ouest et conflue avec la Lauvière en aval de la RD562. Le secteur est peu urbanisé. L'écoulement submerge plusieurs chemins d'accès à des propriétés.

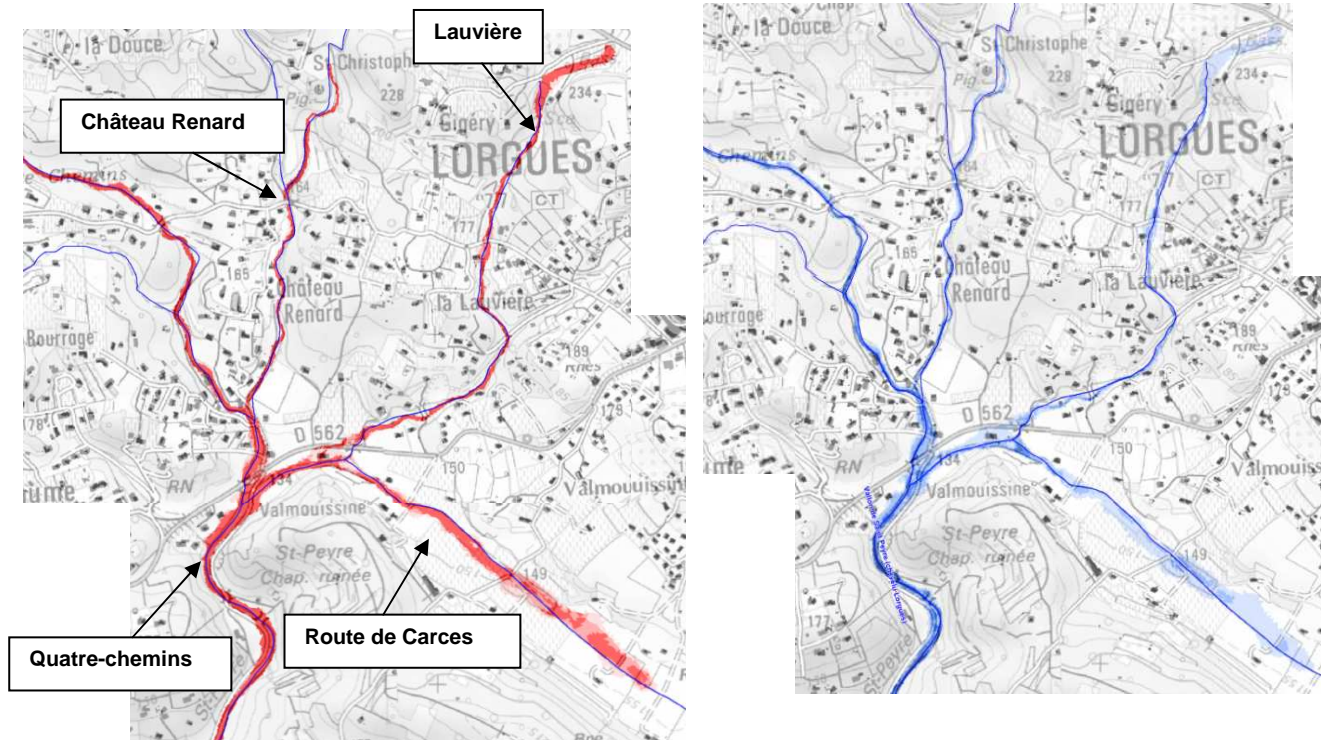


Figure 29: Hauteur d'eau et vitesses d'écoulement – Le chevelu de Lorgues jusqu'à la RD562

Ces fossés constituant le « Chevelu de Lorgues » confluent en aval de la RD562 pour former le vallon de Saint Peyre. Des débordements inondant routes et maisons se produisent au niveau de cette confluence. Les maisons sont inondées par des hauteurs d'eau de moins de 50 cm et des vitesses de moins de 0,5 m/s.

Le cours d'eau longe le chemin des Girards, les vitesses d'écoulement sont supérieures à 1 m/s et les hauteurs d'eau atteignent plus de 2 m par endroit. L'habitation située en bordure de la traverse de Vignaubière est touchée par des hauteurs d'eau importantes. Jusqu'à la confluence avec l'Argens, l'écoulement s'étale dans les cultures entre le chemin des Girards et la Traverse de Vignaubière, les hauteurs d'eau sont supérieures à 2 m.



Figure 30: Hauteur d'eau et vitesses d'écoulement – Le Vallon de Saint Peyre jusqu'à la confluence avec l'Argens

E) L'Argens

A Lorgues, l'Argens s'écoule dans des gorges, avec des vitesses et des hauteurs importantes. Dans la partie la plus en amont, en rive gauche, les habitations inondées se situent en amont et en aval du pont d'Argens. En amont, les inondations sont aggravées par la réduction de capacité du lit à la traversée du pont d'Argens. A l'aval du pont d'Argens, la Traverse de Vignaubière constitue un remblai qui protège des inondations de l'Argens jusqu'à un certain débit. Au delà de ce débit (ce qui est le cas pour la crue de référence), les eaux surversent par dessus la route. Après la décrue de l'Argens, ce secteur reste en eau longtemps, aucun dispositif n'étant prévu pour évacuer les eaux.

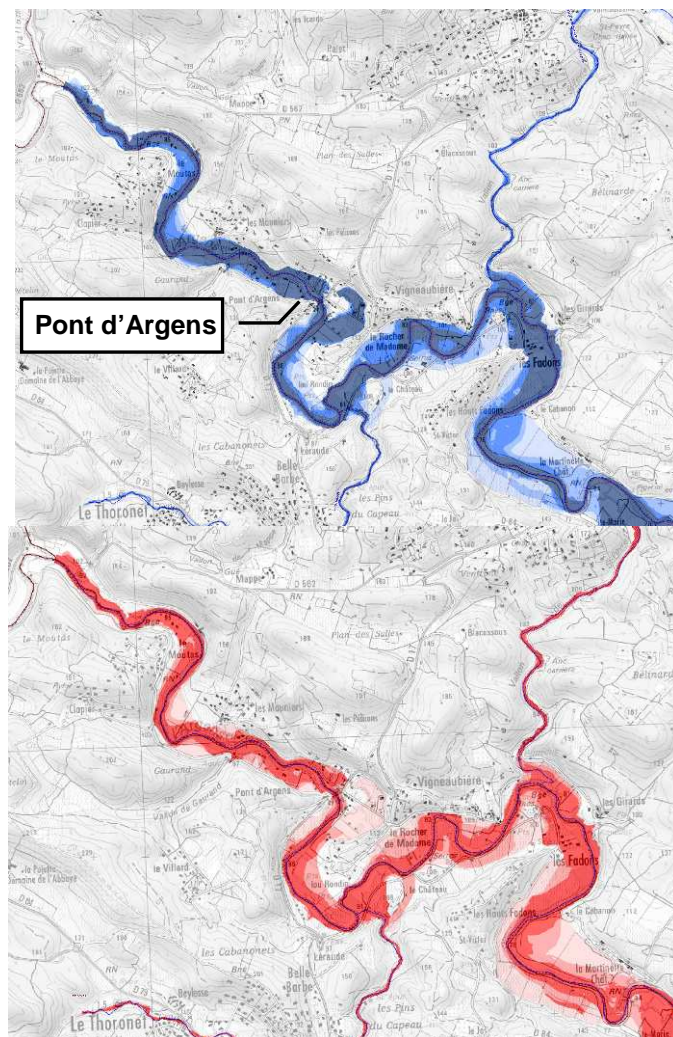


Figure 31: Hauteur d'eau et vitesses d'écoulement – L'Argens à l'amont de la confluence avec le Vallon de Saint Peyre

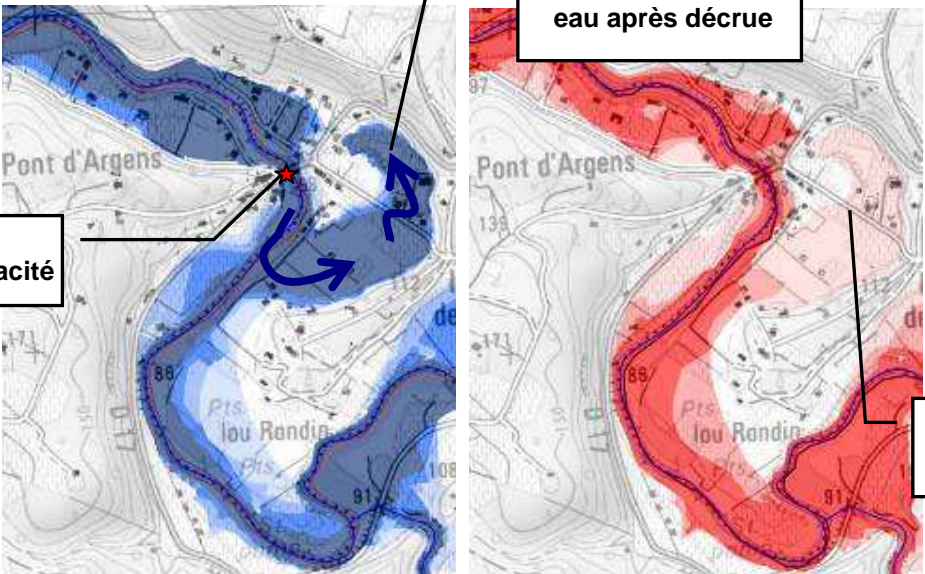
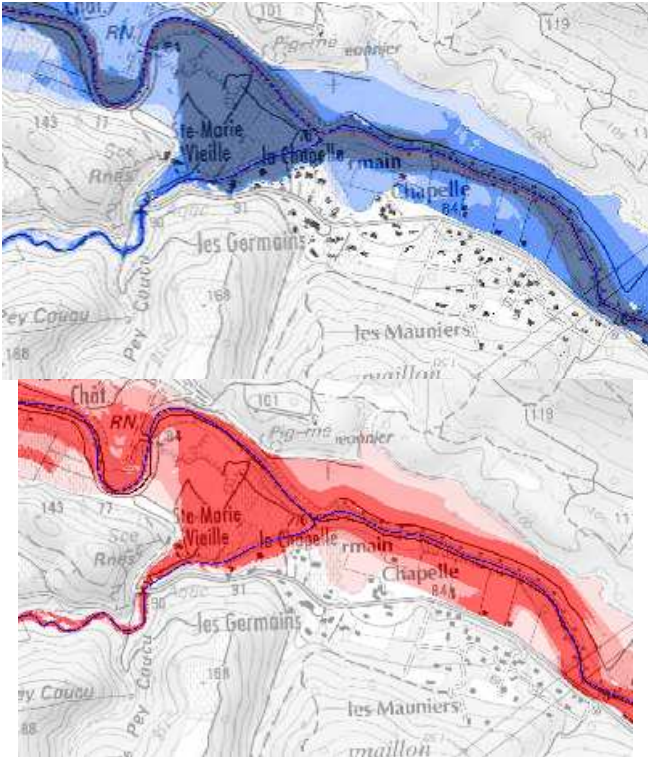


Figure 32: Hauteur d'eau et vitesses d'écoulement – L'Argens au niveau du pont d'Argens

Plus en aval, le lit est moins encaissé, et les habitations moins élevées du Plan de la Vache et des Bertrands sont fortement inondées (hauteurs et vitesses élevées). Dans ce secteur, l'Argens inonde principalement des habitations en rive droite, hors de la commune de Lorgues.





Le Plan de la Vache

12. EVALUATION DES INCIDENCES NATURA 2000

Les éléments traitant de l'évaluation des incidences Natura 2000 sur les 14 communes pour lesquelles un Plan de Prévention des Risques Inondation a été prescrit sont joints en Annexe 3.

ANNEXE 1 : CARTOGRAPHIES DE L'ALEA INONDATION POUR LA CRUE DE RÉFÉRENCE

ANNEXE 2 : CARTOGRAPHIES DES ENJEUX

ANNEXE 3 : EVALUATION DES INCIDENCES NATURA 2000

**FORMULAIRE D'ÉVALUATION SIMPLIFIÉE OU PRÉLIMINAIRE
DES INCIDENCES NATURA2000**



Pourquoi ?

Le présent document peut être utilisé comme suggestion de présentation pour une évaluation des incidences simplifiée. Il peut aussi être utilisé pour réaliser l'évaluation préliminaire d'un projet afin de savoir si un dossier plus approfondi sera nécessaire.

Evaluation simplifiée ou dossier approfondi ?

Dans tous les cas, l'évaluation des incidences doit être conforme au contenu visé à l'article R414.23 du code de l'environnement.

Le choix de la réalisation d'une évaluation simplifiée ou plus approfondie dépend des incidences potentielles du projet sur un site Natura 2000. Si le projet n'est pas susceptible d'avoir une quelconque incidence sur un site, alors l'évaluation pourra être simplifiée. Inversement, si des incidences sont pressenties ou découvertes à l'occasion de la réalisation de l'évaluation simplifiée, il conviendra de mener une évaluation approfondie.

Le formulaire d'évaluation préliminaire correspond au R414-23-I du code de l'environnement et le « canevas dossier incidences » au R414-23-II et III et IV de ce même code.

Par qui ?

*Ce formulaire peut être utilisé par le **porteur du projet**, en fonction des informations dont il dispose (cf. p. 9 : « ou trouver l'info sur Natura 2000? »). Lorsque le ou les sites Natura 2000 disposent d'un DOCOB et d'un animateur Natura 2000, le porteur de projet est invité à le contacter, si besoin, pour obtenir des informations sur les enjeux en présence. Toutefois, lorsqu'un renseignement demandé par le formulaire n'est pas connu, il est possible de mettre un point d'interrogation.*

Pour qui ?

*Ce formulaire permet au **service administratif instruisant le projet** de fournir l'autorisation requise ou, dans le cas contraire, de demander de plus amples précisions sur certains points particuliers.*

Définition :

*L'évaluation des incidences est avant tout une **démarche d'intégration des enjeux Natura 2000 dès la conception du plan ou projet**. Le dossier d'évaluation des incidences doit être conclusif sur la potentialité que le projet ait ou pas une incidence significative sur un site Natura 2000.*

Coordonnées du porteur de projet :

Nom (personne morale ou physique) : Préfecture du Var - DDTM.

Adresse : Boulevard du 112^e Régiment d'Infanterie CS31 209
83 070 TOULON Cedex

Téléphone : 04 94 46 83 83

Fax : 04 94 46 32 50

Email : ddtm@var.gouv.fr

Nom du projet **Plan de prévention des risques inondation sur 14 communes du bassin de l'Argens:**

Le Muy; Roquebrune / Argens; Puget / Argens; Fréjus; Châteaudouble; Draguignan ; Trans en Provence; La Motte; Vidauban; Taradeau; Figanières; Lorgues; Les Arcs sur Argens; Le Thoronet.

soumis à évaluation des incidences par arrêté préfectoral du 12 janvier 2012 fixant la liste des plans, projets, programmes, manifestations soumis à l'évaluation des incidences Natura 2000

1 Description du plan de prévention des risques

a. Nature du plan

Le département du Var, et plus particulièrement le bassin de l'Argens, a subi au cours de la journée du 15 juin 2010 un événement pluvio-orageux exceptionnel qui a provoqué des inondations majeures et malheureusement dramatiques.

La gravité de cet événement a conduit les services de l'Etat à organiser une série d'actions dénommée "Retour d'Expérience Var 2010" (Rex Var 2010) visant à en tirer les enseignements nécessaires à l'amélioration de la prévision des risques d'inondation sur le bassin de l'Argens et de prescrire le 08 septembre 2010 la révision ou l'élaboration de PPRI sur 13 communes:

Le Muy; Roquebrune / Argens; Puget / Argens; Fréjus; Châteaudouble; Draguignan ; Trans en Provence; La Motte; Vidauban; Taradeau; Figanières; Lorgues; Les Arcs sur Argens.

Suite aux crues d'octobre 2012, un PPRI a également été prescrit sur la commune du **Thoronet** le 7 février 2013.

Conformément à l'arrêté du 12 janvier, les plans de prévention des risques naturels sont soumis à l'évaluation des incidences Natura 2000 s'ils prescrivent des travaux dans le périmètre des sites Natura 2000. Le règlement commun aux PPRI des communes du bassin de l'Argens ne prescrit généralement pas de travaux, à l'exception de ceux prévus sur les constructions existantes.

Les travaux prescrits, qui pourraient être localisés dans les sites Natura 2000, sont les suivants :

- Aménager ou créer une zone de refuge de dimension suffisante
- Disposer les aires de stockage des produits polluants ou dangereux à 0,40m au dessus de la côte de référence
- Lester et sceller de façon adéquat les stockages de matières polluantes ou dangereuses qui ne pourraient être mises hors d'eau, et situer les émergences à minima à 0,40m au dessus de la côte de référence.

NB : les autres travaux prescrits par le règlement des PPRI concernent des zones urbanisées plus ou moins densément, ou bien des zones d'activités artisanales ou commerciales, et ces zones ne sont généralement pas situées dans les sites Natura 2000. Les travaux concernés par la présente évaluation portent donc sur le bâti diffus situé en zones naturelles ou agricoles des communes concernées (bâtiments et installations liés aux exploitations agricoles essentiellement). Les prescriptions étant d'ordre général, les travaux ne peuvent être précisément localisés.

b. Localisation du projet par rapport au(x) site(s) Natura 2000 et cartographie

Cf. carte jointe en annexe

Les sites Natura 2000 géographiquement concernés par les PPRI du bassin versant de l'Argens sont :

FR9301622 Plaine et massif des Maures

FR9301626 Le val d'Argens

FR9301625 Forêt de Palayson, bois du Rouet

FR9312014 La colle du Rouet

FR9301620 Plaine de Fontigon, gorges de Chateaudouble, bois des Clappes

2 -Présentation des sites Natura 2000, et état des lieux de la partie des sites concernée par les travaux prescrits au règlement des PPRI.

– 2-1 – le val d'Argens

Le site **Val d'Argens** longe le fleuve sur quasiment 98 kms depuis la limite communale amont de Châteauvert jusqu'à Roquebrune-sur-Argens (20 communes sont concernées par le périmètre). Le périmètre inclut une partie de certains affluents (la Ribeirote, la Cassole, la Bresque, l'Issole, l'Aille et l'Endre notamment) et des zones naturelles abritant des colonies de Chiroptères (chauve-souris).

D'après les inventaires réalisés dans le cadre de l'élaboration du DOCOB, on peut affirmer que **25 habitats** et **18 espèces d'intérêt communautaires** sont réellement présents sur ce site. Le site comprend notamment de belles formations de **tufs**, habitat prioritaire. Les forêts riveraines (les ripisylves) forment des forêts galeries qui présentent un bon état de conservation, ce qui est remarquable pour la région.

Le Val d'Argens présente notamment un fort intérêt pour la préservation des **chauves-souris**. La qualité des milieux permet ainsi d'accueillir la colonie de reproduction la plus importante de France pour le Murin de Capaccini, ainsi que des colonies d'importance régionale pour le Minioptère de Schreibers et le Murin à oreilles échancrées.

Le document d'objectifs n'a identifié aucun habitat ou espèce d'intérêt communautaire, et plus précisément aucun gîte de repos ou de transit de chiroptères dans les bâtiments et installations en zone potentiellement inondable soumise à prescriptions dans le cadre du PPRI.

2-2 La plaine et le massif des Maures

Le site accueille un ensemble forestier exceptionnel sur les plans biologique et esthétique. La Plaine des Maures comporte une extraordinaire palette de milieux hygrophiles temporaires méditerranéens. La diversité et la qualité des milieux permettent le maintien d'un cortège très intéressant d'espèces animales d'intérêt communautaire et d'espèces végétales rares.

Le site constitue un important bastion pour deux espèces de tortues : la Tortue d'Hermann et la Cistude d'Europe.

Les zones soumises à prescription dans le cadre du PPRI concernent la commune de Vidau-ban (partie « plaine des Maures »).

Les inventaires réalisés pour l'élaboration du document d'objectif, ainsi que ceux réalisés dans le cadre de la réserve naturelle de la plaine des Maures, n'ont révélé aucun enjeu biologique sur les bâtiments et installations situés en zone inondable

2-3 Forêt de Palayson, bois du Rouet

Site comprenant des milieux forestiers très diversifiés et diverses communautés amphibiennes méditerranéennes, dont les exceptionnelles mares cupulaires, creusées dans la rhyolite, et le fameux complexe marécageux de Catchéou.

Ces milieux hébergent des cortèges riches et intéressants d'espèces animales et végétales. Population importante de Tortue d'Hermann et de Cistude d'Europe.

Les inventaires réalisés pour l'élaboration du document d'objectif n'ont révélé aucun enjeu biologique sur les bâtiments et installations situés en zone inondable

2-4 Colle du Rouët (directive oiseaux : ZPS)

Le périmètre de ce site contient le périmètre du site précédent.

Situé à proximité du littoral, le massif de la Colle du Rouët constitue un ensemble naturel majoritairement forestier relativement bien préservé, malgré la proximité des grandes agglomérations de Draguignan et de Fréjus. Il est bordé de plaines agricoles à dominante viticole, sauf la plaine de Bagnols qui constitue un secteur bocager relativement bien préservé.

La richesse des milieux rupestres constitue un des intérêts majeurs de l'avifaune du site mais n'est pas concernée par la présente évaluation.

Les parties du site concernées par les prescriptions du PPRI présentent les intérêts patrimoniaux suivants : Bien que de faibles étendues, la présence des zones humides et des cours d'eaux apporte une contribution forte à la liste des espèces patrimoniales (17 espèces sur 69). Sept hérons à valeur patrimoniale sont dénombrés, essentiellement au passage migratoire. La présence du Petit Gravelot nicheur, constitue une grande rareté départementale qui mérite d'être soulignée.

Une petite population de Rolliers d'Europe semble cantonnée aux abords de certains domaines agricoles. Cette population est à rattacher à celle qui occupe les bords de l'Argens et qui semble dynamique depuis une dizaine d'années. Là encore, la prise en compte des besoins de

l'espèce dans la gestion du site (ripisylves et bosquets tranquilles, postes de chasse et prairies), serait à même de conforter sa présence.

On notera pour ce site des phénomènes de migration observés dans les gorges de l'Endre et du Blavet.

Aucune des espèces patrimoniales mentionnées au document d'objectifs n'utilise les bâtiments et installations situés en zone inondable.

2-5– Plaine de Vergelin, Fontigon, gorges de Chateaudouble, bois des Clappes

Le site, et notamment les gorges, participent à un écosystème remarquable avec d'autres milieux tels que tourbières basses, pelouses, chênaies pubescentes, etc. Les milieux rupestres et karstiques constituent un habitat pour diverses espèces de chiroptères d'intérêt communautaire. Le site est notamment une des rares stations varoises où l'on trouve le Rhinolophe euryale. La grotte aux chauves-souris constitue un gîte d'importance majeure pour la reproduction du Minioptère de Schreibers, du Murin de capaccini et du petit Murin.

Aucun bâtiment ou installation n'est situé dans la partie du site Natura 2000 exposée aux inondations

3 Incidences du plan

Le règlement commun aux PPRI des communes concernées édicte des interdictions et des limitations dans le mode d'occupation des zones soumises à un aléa plus ou moins fort d'inondation. Il prescrit également des études dont l'objet sera de préciser le lieu et la nature de travaux à réaliser éventuellement pour prévenir les dommages causés aux personnes et aux biens par les inondations.

Ce règlement ne prescrit directement qu'un nombre très limité de travaux à réaliser. Ces travaux ne portent jamais sur le milieu naturel, mais sur des aménagements à réaliser à l'intérieur des bâtiments ou installations.

Certains des ces bâtiments sont situés à l'intérieur des sites Natura 2000.

L'échelle d'étude des plans de prévention des risques est communale, ce qui correspond à l'échelle d'étude des documents d'objectifs des sites Natura 2000 du département du Var.

Les données d'inventaires réalisés dans le cadre de ces documents d'objectif ont permis de vérifier qu'aucun habitat ou espèce d'intérêt communautaire n'était présent dans les bâtiments et installations susceptibles d'être concernés, ni n'utilisait, même à titre temporaire, ces bâtiments pour accomplir une partie de son cycle biologique.

Aucun habitat et aucune espèce d'intérêt communautaire ne peut donc être affecté directement ou indirectement par la réalisation de ces travaux.

4 Conclusion

Compte tenu de la nature des travaux prescrits par le règlement des PPRI du bassin de l'Argens, et de leur localisation dans les sites Natura 2000 recoupant les zones réglementées par les PPRI, aucun des PPRI n'est susceptible d'incidences sur les sites Natura 2000

A : TOULON

Signature :
Pour le Préfet et par délégation
Le Secrétaire Général

Le : 10 JUIN 2013.

Pierre GAUDIN

**REPORT DES SITES NATURA 2000
SUR LES ZONES REGLEMENTEES DES P.P.R.I**

